



ΠΑΝΕΠΙΣΤΗΜΙΟ
ΠΕΛΟΠΟΝΝΗΣΟΥ

Σχέδιο λειτουργίας της Μονάδας Μεταφοράς Τεχνολογίας και Καινοτομίας

Μονάδα Μεταφοράς Τεχνολογίας και Καινοτομίας Πανεπιστημίου
Πελοποννήσου

Νοέμβριος 2022

ΠΕΡΙΕΧΟΜΕΝΑ

Κατάλογος Εικόνων.....	2
Κατάλογος Πινάκων.....	2
Εισαγωγή	3
1.Βασικοί Άξονες και Δράσεις	5
1.1 Άξονας: Διαχείριση Διανοητικής Ιδιοκτησίας και σύνδεση με την Αγορά.....	5
1.2 Άξονας: Καινοτόμες ιδέες και επιχειρηματική επιτάχυνση.....	7
1.3 Άξονας: Υποστήριξη ερευνητικής δραστηριότητας εκπαίδευση και ενημέρωση	9
2.Στελέχωση και οργανωτική δομή.....	11
2.1 Παράγοντες και επίτευξη στόχων.....	11
2.2 Θέσεις και ειδικότητες.....	11
<i>Ειδικότερα, για τη εκπλήρωση του συνόλου των αρμοδιοτήτων της ΜΜΤΚ, είναι απαραίτητη η πλήρωση των ακόλουθων θέσεων/ειδικοτήτων:.....</i>	<i>11</i>
2.3 Εκκίνηση και εξωτερικοί συνεργάτες	12
3. Απαιτούμενοι πόροι και βιωσιμότητα	13
3.1 Βιωσιμότητα και επιχειρηματικό μοντέλο.....	13
3.2 Γεωγραφική διάσταση ΠΑ.ΠΕΛ και χαρτογράφηση Αγοράς	13
3.3 Οικονομική διάσταση και διαχείριση στελεχών.....	13
3.4 Ανάπτυξη δράσεων με Πανεπιστήμιο Πατρών.....	15
3.5 Εκτιμώμενος προϋπολογισμός 2ετίας (2022-2023)	16
4. Ωφελούμενοι	17
5. Δείκτες μέτρησης απόδοσης	18
5.1 Αναλυτικοί Δείκτες μέτρησης απόδοσης.....	18

Κατάλογος Εικόνων

Εικόνα 1: Τεχνοβλαστός και Δυναμική Αξιοποίηση Έρευνας	4
Εικόνα 2: Οργανόγραμμα Μονάδας Μεταφοράς Τεχνολογίας και Καινοτομίας.....	12

Κατάλογος Πινάκων

Πίνακας 1: Εκτιμώμενος προϋπολογισμός διετίας ανά κατηγορία δράσης	16
--	----

Εισαγωγή

Η μακροχρόνια οικονομική κρίση συνδυαζόμενη με μια περίοδο οξείας κοινωνικής επισφάλειας προκάλεσαν δυσμενείς συνέπειες στην κοινωνία, στον παραγωγικό ιστό της χώρας και στο εργατικό δυναμικό αυτής. Η αναζήτηση μιας νέας αναπτυξιακής τροχιάς με βιώσιμα χαρακτηριστικά, κρίνεται επιτακτική. Σε αυτό το περιβάλλον η σύνδεση της έρευνας των πανεπιστημίων μέσω Μεταφοράς Τεχνολογίας, εν προκειμένου του Πανεπιστημίου Πελοποννήσου (ΠΑ.ΠΕΛ), στους παραγωγικούς τομείς της χώρας και της Περιφέρειας Πελοποννήσου, αποκτά ακόμα μεγαλύτερη σημασία και βαρύτητα.

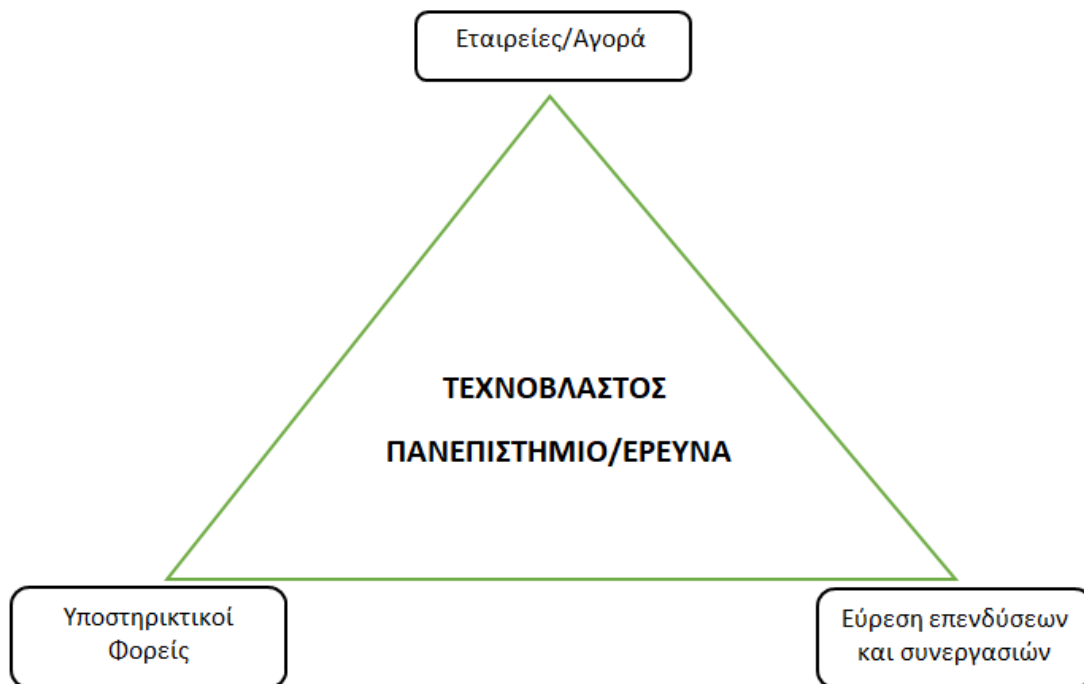
Το ΠΑ.ΠΕΛ δύναται να συμβάλει στην παραγωγική ανασυγκρότηση και επιτάχυνση της οικονομίας της χώρας ενδυναμώνοντας τη σχέση ανάμεσα σε έρευνα, καινοτομία και γνώση με τις επιχειρήσεις. Βασική αρχή της παραπάνω διαδικασίας διαμεσολάβησης του ΠΑ.ΠΕΛ, είναι η αξιοποίηση της παραχθείσας γνώσης και τεχνολογίας με την ίδρυση και λειτουργία μιας Μονάδας Μεταφοράς Τεχνολογίας και Καινοτομίας (ΜΜΤΚ) στο ίδρυμα.

Η ίδρυση και η διαμόρφωση μιας ΜΜΤΚ αφορά στις ενέργειες που στοχεύουν την ενίσχυση των πολιτικών και δράσεων του ΠΑ.ΠΕΛ σχετικά με την δυναμική αξιοποίηση της έρευνας και της Διανοητικής Ιδιοκτησίας (ΔΙ) που προκύπτει από αυτή, με την εμπορική αξιοποίηση των ερευνητικών αποτελεσμάτων, την ίδρυση εταιρειών τεχνοβλαστών και την υποστήριξη της καινοτομίας που γεννάται στα εργαστήρια.

Το πλαίσιο λειτουργίας της ΜΜΤΚ είναι:

- η ανίχνευση της τεχνολογίας και καινοτομίας ερευνητών και ερευνητικών ομάδων,
- η ευαισθητοποίηση και ενημέρωση της ακαδημαϊκής κοινότητας του ΠΑ.ΠΕΛ στα ζητήματα Μεταφοράς Τεχνολογίας: (παρακολούθηση, ενημέρωση, επικοινωνία, εμπορική και επιχειρηματική προοπτική),
- η αντιπροσώπευση και αλληλεπίδραση με την κοινωνία και την Αγορά : διασύνδεση με χρηματοδότες, δίκτυα, διαχείριση και κατοχύρωση ΔΙ,
- η παροχή συμβουλών και υποστήριξης για την ίδρυση δομών αξιοποίησης έρευνας ερευνητών και ερευνητικών ομάδων, με την ίδρυση εταιρειών τεχνοβλαστών.

Ένας εκ των βασικών μοχλών αξιοποίησης της παραγόμενης έρευνας, τεχνολογίας και κατά συνέπεια καινοτομίας είναι η δημιουργία και ίδρυση εταιρείας τεχνοβλαστού. Ο τεχνοβλαστός δημιουργείται από το Πανεπιστήμιο και χρηματοδοτείται συχνά από το Πανεπιστήμιο. Μια εταιρεία τεχνοβλαστός παρέχει την δυνατότητα στο ΠΑ.ΠΕΛ, στους ερευνητές και τις ερευνητικές ομάδες, να εκμεταλλεύονται την τεχνολογία που παράγουν μέσω εμπορικής και επιχειρηματικής αξιοποίησης (αμοιβές, επενδύσεις, χρηματοδότηση έρευνας).



Εικόνα 1: Τεχνοβλαστός και Δυναμική Αξιοποίηση Έρευνας

Βασικός στόχος του παρόντος παραδοτέου είναι η διαμόρφωση ενός Σχεδίου Λειτουργίας για τη Μονάδα Μεταφοράς Τεχνολογίας και Καινοτομίας του Πανεπιστημίου Πελοποννήσου. Το Σχέδιο λειτουργίας υλοποιείται για την πρόταση, η οποία εγκρίθηκε με την υπ' αριθμ Α.Π 159/12.01.2021 απόφαση του Ειδικού Γραμματέα Διαχείρισης Προγραμμάτων ΕΤΠΑ και ΤΑ στο πλαίσιο της πρόσκλησης με τίτλο: «ΑΞΟΝΑΣ Α: Ωρίμανση του Οικοσυστήματος Μεταφοράς Τεχνολογίας στην Ελλάδα» για την υποβολή προτάσεων στο επιχειρησιακό πρόγραμμα «Ανταγωνιστικότητα Επιχειρηματικότητα και Καινοτομία». Η Μονάδα που θα διαμορφωθεί υπό το πλαίσιο που παρουσιάζεται στο παρόν παραδοτέο εναρμονίζεται πλήρως και με τις επιταγές του Νόμου 4957/2022 «Νέοι Ορίζοντες στα Ανώτατα Εκπαιδευτικά Ιδρύματα: Ενίσχυση της ποιότητας, της λειτουργικότητας και της σύνδεσης των Α.Ε.Ι. με την κοινωνία και λοιπές διατάξεις».

1.Βασικοί Άξονες και Δράσεις

Η Μονάδα Μεταφοράς Τεχνολογίας και Καινοτομίας του Πανεπιστημίου Πελοποννήσου αποτελεί, σύμφωνα με το άρθ. 211 του ν.4957/2022, εντάσσεται στην οργανωτική διάρθρωση της Μονάδας Οικονομικής και Διοικητικής Υποστήριξης του Ειδικού Λογαριασμού Κονδυλίων Έρευνας (Ε.Λ.Κ.Ε.) του Πανεπιστημίου. Η ΜΜΤΚ προσβλέπει να ενοποιήσει, να αναδιαρθρώσει και να επικαιροποιήσει τους μηχανισμούς Μεταφοράς Τεχνολογίας, επιχειρηματικού σχεδιασμού, εφαρμοσμένης έρευνας και καινοτομίας, στο ΠΑ.ΠΕΛ.

Η ΜΜΤΚ σε συνεργασία με τον ΕΛΚΕ του ΠΑ.ΠΕΛ αναλαμβάνει όλες τις δραστηριότητες μεταφοράς τεχνολογίας και αξιοποίησης της έρευνας που πηγάζει από την ακαδημαϊκή έρευνα. Ειδικότερα, εξυπηρετεί το ερευνητικό προσωπικό του Πανεπιστημίου, φυσικά και νομικά πρόσωπα και οργανισμούς του ιδιωτικού και του δημόσιου τομέα που ενδιαφέρονται να συνεργαστούν με το ΠΑ.ΠΕΛ για θέματα αξιοποίησης της έρευνας και μεταφοράς τεχνολογίας. Επίσης, στο πλαίσιο συνεργασίας με τον ΕΛΚΕ ΠΑ.ΠΕΛ ηγείται της διαπραγμάτευσης και κατοχύρωσης Δι των ερευνητικών αποτελεσμάτων συμβάλλοντας στη διαχείριση των ερευνητικών συμβάσεων με την Αγορά για την οικονομική διαχείριση της έρευνας προς όφελος του ιδρύματος και των μελών του.

Μέσω τεχνογνωσίας και λειτουργιών η ΜΜΤΚ οδηγεί έμπρακτα τις ερευνητικές δυνατότητες και υποδομές του ιδρύματος προς την επιχειρηματικότητα και την στήριξη της καινοτομίας. Ερευνητές και ερευνητικές ομάδες αποκτούν, μέσω των διαδικασιών της ΜΜΤΚ, την ευκαιρία να συνδεθούν με την Αγορά και την επιχειρηματικότητα. Η διαδικασίες της ΜΜΤΚ εξασφαλίζουν και σχεδιάζουν την βέλτιστη αξιοποίηση της έρευνας, στηρίζοντας τις καινοτόμες ιδέες.

Οι υπηρεσίες και λειτουργίες της ΜΜΤΚ του ΠΑ.ΠΕΛ μπορούν να αναπτυχθούν στους ακόλουθους άξονες δράσεις.

1.1 Άξονας: Διαχείριση Διανοητικής Ιδιοκτησίας και σύνδεση με την Αγορά

Η αξιοποίηση της έρευνας προς όφελος των ερευνητών του ΠΑ.ΠΕΛ και του κοινωνικού συνόλου, ορίζεται βάσει των δυνατοτήτων σύναψης συνεργασιών και κατοχύρωσης των δικαιωμάτων Δι και αποτελεί πρωταρχική στρατηγική δράση της ΜΜΤΚ.

Η διάγνωση των καινοτόμων αποτελεσμάτων έρευνας κινούνται προς εμπορικές συμφωνίες με την αρωγή του α) Πρόεδρου της Επιτροπής Ερευνών του ΕΛΚΕ, β) του Επικεφαλής της ΜΜΤΚ και του γ) Εκπροσώπου των ερευνητών. Η παραπάνω τριμελής επιτροπή με την υποστήριξη της ΜΜΤΚ, του εκπροσώπου της Μονάδας Οικονομικής και Διοικητικής Υποστήριξης του ΠΑ.ΠΕΛ, καθώς και με τη δυνατότητα υποστήριξης από τρίτους εξειδικευμένους συμβούλους, ειδικούς σε θέματα εμπορικής αξιοποίησης των ερευνητικών αποτελεσμάτων, είναι αυτοί που θα προτείνουν στο αρμόδιο όργανο ΕΛΚΕ

ΠΑ.ΠΕΛ το πλαίσιο της συμφωνίας, στο οποίο θα περιλαμβάνεται και το σχετικό τίμημα της συναλλαγής.

Ο πρώτος άξονας αφορά στην αξιοποίηση αποτελεσμάτων έρευνας και των ικανοτήτων των ερευνητών, στην αξιολόγηση των δυνατοτήτων αξιοποίησής τους σε όφελος των ΑΕΙ και του κοινωνικού συνόλου, στη συνεργασία με συναφείς οργανισμούς και φορείς του εσωτερικού και του εξωτερικού, με στόχο να:

- υποστηρίζει ερευνητές ως προς την αξιοποίηση των ερευνητικών αποτελεσμάτων, τον σχεδιασμό και υποβολή προτάσεων σε ότι αφορά τα ζητήματα διαχείρισης των δικαιωμάτων, προστατεύοντας και τα δικαιώματα του ΠΑ.ΠΕΛ,
- βοηθά επιχειρήσεις να βρουν τις κατάλληλες συνεργασίες εντός του ΠΑ.ΠΕΛ (matching αναγκών αγοράς και ερευνητικών δυνατοτήτων)
- συμβάλλει στην αποτίμηση των ερευνητικών αποτελεσμάτων και στην ανάπτυξη προτάσεων αξιοποίησης,
- συμβάλλει στην αξιοποίηση της ερευνητικής και αναπτυξιακής δραστηριότητας και των αποτελεσμάτων των ερευνητικών μονάδων του ΠΑ.ΠΕΛ συμβάλλοντας στην παρακολούθηση, καταγραφή, κατηγοριοποίηση και αξιολόγηση των ερευνητικών και συμβουλευτικών δυνατοτήτων των ερευνητών και ερευνητικών μονάδων, (π.χ. θέσπιση σε ετήσια βάση partenariat για την παρουσίαση και την προβολή των ερευνητικών ιδρυμάτων και των αποτελεσμάτων της δράσης τους σε έρευνα και τεχνολογική ανάπτυξη).
- σχεδιάζει, οργανώνει και υλοποιεί δράσεις που αφορούν στην προστασία, προβολή, αξιοποίηση και κεφαλαιοποίηση της διανοητικής, βιομηχανικής ιδιοκτησίας,
- παρέχει υποστήριξη για την σύναψη συμβάσεων ερευνητικού και τεχνολογικού περιεχομένου (π.χ κατοχύρωση Διπλώματος Ευρεσιτεχνίας (ΔΕ)), παρέχοντας εξατομικευμένη ενημέρωση καθοδήγηση για την προστασία δικαιωμάτων διανοητικής ιδιοκτησίας,
- υποστηρίζει στη διαπραγμάτευση με τρίτα μέρη για τον καθορισμό των δικαιωμάτων παραχώρησης (royalties) έναντι της αποκλειστικής ή μη εκμετάλλευσης του ΔΕ ή της τεχνογνωσίας (know-how).
- υποστηρίζει στην ίδρυση και λειτουργία τεχνοβλαστών, σχεδιάζοντας και υλοποιώντας δράσεις προώθησης τεχνολογιών και υπηρεσιών,
- αποτελεί σύνδεσμο με την Αγορά και τους τοπικούς φορείς, υποστηρίζοντας στην αναζήτηση συνεργατών ή εταίρων για τη διαμόρφωση ερευνητικών κοινοπραξιών από τον ιδιωτικό και τον δημόσιο τομέα.

Βασική στρατηγική του συνόλου δράσεων του άξονα διαχείρισης ΔΙ και σύνδεσης με την Αγορά, είναι η αποτίμηση και αξιολόγηση της εμπορικής προοπτικής της έρευνας προς την ίδρυση εταιρείας τεχνοβλαστού.

Η ΜΜΤΚ προβαίνει στην διάγνωση της εμπορικής ωριμότητας της ΔΙ με γνώμονα την διαμόρφωση στρατηγικής εμπορευματοποίησης των δικαιωμάτων, διαπραγματευόμενη την διαμόρφωση των συμβάσεων μεταφοράς τεχνολογίας. Οι διαδικασίες αυτές οδηγούν στην μοντελοποίηση ενός επιχειρηματικού και βιώσιμου πλάνου για την εκμετάλλευση από το ΠΑ.ΠΕΛ των δικαιωμάτων ΔΙ, την αναζήτηση δικτύου-χρηματοδοτικού εργαλείου και την δόμηση μιας συμβατικής σχέσης μεταξύ ΠΑ.ΠΕΛ και τεχνοβλαστού.

1.2 Άξονας: Καινοτόμες ιδέες και επιχειρηματική επιτάχυνση

Ένας από τους βασικούς άξονες δράσεις της ΜΜΤΚ είναι να συμβάλει στην ανάδειξη των επιχειρηματικών και καινοτόμων ιδεών που προκύπτουν από την ακαδημαϊκή έρευνα του ΠΑ.ΠΕΛ. Ρόλος της ΜΜΤΚ, είναι να οδηγήσει τους ερευνητές και τις ερευνητικές ομάδες να μετατρέψουν μια καινοτόμο ιδέα σε επιχειρηματική πρωτοβουλία.

Προς αυτή την κατεύθυνση η ΜΜΤΚ:

- υποστηρίζει καινοτόμες και επιχειρηματικές ιδεών των φοιτητών όλων των βαθμίδων, των ερευνητών και των ερευνητικών ομάδων του ΠΑ.ΠΕΛ για την υλοποίηση επιχειρηματικών ιδεών μέσω της εξατομικευμένων συμβουλευτικών υπηρεσιών (coaching) σε πλαίσιο επιχειρηματικής επιτάχυνσης,
- αξιοποιεί, μεταδίδει και διαχέει την εμπειρία ερευνητικών ομάδων και ερευνητών σε θέματα μεταφοράς τεχνολογίας
- στηρίζει την υλοποίηση επιχειρηματικών ιδεών από φοιτητές, ερευνητές και ερευνητικές ομάδες, βοηθώντας να κατανοήσουν τις επιχειρηματικές, οικονομικές και κοινωνικές προκλήσεις που πρέπει να αντιμετωπιστούν
- εμπλουτίζει την βούληση των φοιτητών, των ερευνητών και των ερευνητικών ομάδων να εμπλακούν σε συγκεκριμένα επιχειρηματικά εγχειρήματα, δίνοντάς τους να αναλάβουν πρωταγωνιστικό ρόλο είτε σαν επιστημονικοί υπεύθυνοι και είτε ως μέλη ομάδας που καθοδηγεί την επιχειρηματική αξιοποίηση της έρευνας
- σχεδιάζει εκπαιδευτικά προγράμματα σχετικά με την επιχειρηματικότητα και καινοτομία όπως: εντατικά Σεμινάρια Καινοτομίας και Επιχειρηματικότητας, ανοιχτά σεμινάρια Ειδικής Θεματολογίας, σεμινάρια δεξιοτήτων για τους υποψήφιους νέους επιχειρηματίες (π.χ. Communication skills),
- διοργανώνει δράσεις ανάπτυξης καινοτομικής νοοτροπίας (πχ. διαγωνισμοί καινοτομίας, hackathons κ.α) εντός του ΠΑ.ΠΕΛ και σε συνεργασία με άλλα ΑΕΙ και φορείς του ιδιωτικού και δημόσιου τομέα,
- αναπτύσσει και συντονισμό δικτύων μεντόρων,
- συμμετέχει ή συνδιοργανώνει εκδηλώσεις προβολής, συναντήσεις των δρώντων οικοσυστημάτων νεοφυούς επιχειρηματικότητας (Startup weekends, open coffee, world café, επίδειξης αποτελεσμάτων έρευνας, παρουσίαση σε επενδυτικούς φορείς κλπ.)

- διοργανώνει ενημερωτικές δράσεις σε συνεργασία με φορείς σχετικούς με χρηματοδοτικά εργαλεία ωρίμανσης τεχνολογιών και ανάπτυξης καινοτομίας και επιχειρηματικότητας
- Σχεδιάζει δράσεις υποστήριξης εκκόλαψης νέων επιχειρηματικών ομάδων (παροχή υπηρεσιών υποστήριξης εκκολαπτηρίων),
- Υποστηρίζει την αναζήτηση χρηματοδότησης από διαθέσιμες πηγές, όπως πχ το Equifund ή αντίστοιχα VCs και Angel Investors.

Βασική αρχή της ΜΜΚΤ είναι η διαμόρφωση και η παροχή, σε ερευνητές και ερευνητικές ομάδες, ενός πλαισίου επιχειρηματικής επιτάχυνσης σε συνεργασία με εξειδικευμένους συμβούλους. Με αυτό τον τρόπο, οι ερευνητές και οι ερευνητικές ομάδες θα μπορούν να επωφελούνται της επιχειρηματικής μεθοδολογίας, διαμορφώνοντας και προσδιορίζοντας:

- το επιχειρηματικό τους μοντέλο με την χρήση μεθοδολογικών εργαλείων,
- την ανατροφοδότηση της καινοτόμου ιδέας τους,
- την εξερεύνηση των αναγκών της Αγοράς,
- και την διαμόρφωση του επιθυμητού επιχειρηματικού πλάνου τους.

Η υιοθέτηση επιχειρηματικών αντιλήψεων, μεθοδολογιών και αντίστοιχων νοοτροπιών, από την ακαδημαϊκή κοινότητα, αποτελεί την βασική στρατηγική επιλογή του Άξονα καινοτόμες ιδέες και επιχειρηματική επιτάχυνση. Η λειτουργία της ΜΜΚΤ, αποσκοπεί στο να καθοδηγήσει τους ερευνητές προς ένα αναπτυξιακό πρότυπο, εστιάζοντας στο ρόλο της καινοτομίας, της έρευνας και της επιχειρηματικότητας μέσα σε αυτό.

Το ΠΑ.ΠΕΛ μέσω της καλλιέργειας της επιχειρηματικής δυναμικής στην ερευνητική διαδικασία, μπορεί να εξελιχθεί σε ένα φυτώριο εκπαιδευμένου και καλά καταρτισμένου ανθρώπινου δυναμικού για την συγκρότηση δυναμικών επιχειρηματικών ομάδων, την ανάπτυξη νέων επιχειρηματικών ιδεών και επί της ουσίας στην ενδυνάμωση της διαδικασίας Μεταφοράς Τεχνολογίας, συμβάλλοντας στον εμπλουτισμό και στην αναγέννηση του παραγωγικού ιστού σε τοπικό και εθνικό επίπεδο.

Η ΜΜΚΤ σε αμοιβαία συνεργασία με οικονομικές και διοικητικές υπηρεσίες του ΠΑ.ΠΕΛ, αναπτύσσει δημιουργικά την επιχειρηματική πρακτική που σηματοδοτήσει την μετεξέλιξη του πανεπιστημίου, σε ένα κεντρικό πυλώνα του νέου μοντέλου ανάπτυξης. Το ΠΑ.ΠΕΛ επιθυμεί και θέτει μέσω πρωτοβουλιών την παραγόμενη έρευνα, στις εγκαταστάσεις του, για την επίλυση ζητημάτων οικονομικού και κοινωνικού χαρακτήρα. Στη εποχή που διανύουμε, το νέο πανεπιστήμιο ορίζεται ως ένα εργαστήριο δυναμικής ερευνητικής διαδικασίας, ιδωμένο υπό το δημιουργικό πρίσμα της εφαρμοσμένης έρευνας.

1.3 Άξονας: Υποστήριξη ερευνητικής δραστηριότητας εκπαίδευση και ενημέρωση
Επιπρόσθετα η ΜΜΤΚ αποτελεί εκείνο το φορέα που επωμίζεται την υποστήριξη των μελών της ακαδημαϊκής κοινότητας στην διεύρυνση του πεδίου εφαρμογής της ερευνητικής διαδικασίας του ΠΑ.ΠΕΛ επικουρώντας στην ορθή αντιμετώπιση επίκαιρων ζητημάτων μεταφοράς τεχνολογίας και εφαρμογής της έρευνας στο τομέα της επιχειρηματικότητας και κατά συνέπεια στην Αγορά.

Η δέσμη δράσεων του άξονα αυτού περιλαμβάνει μεταξύ άλλων:

- την ανάδειξη και αξιολόγηση πηγών χρηματοδότησης της έρευνας (Ευρωπαϊκά και Εθνικά χρηματοδοτικά προγράμματα) με στόχο την ανάπτυξη και ωρίμανση της παραγομένης τεχνολογίας με την πρόσδοση αξίας στα ερευνητικά αποτελέσματα μέσω Διπλώματος Ευρεσιτεχνίας (ΔΕ), ίδρυσης εταιρείας τεχνοβλαστού ή/και παραχώρησης άδειας εκμετάλλευσης δικαιωμάτων ΔΙ,
- την αξιοποίηση της τεχνολογίας καθώς και της Αγοράς για τον προσδιορισμό του κατάλληλου επιχειρησιακού πλάνου και της πιο αποτελεσματικής στρατηγικής εμπορικής αξιοποίησης της έρευνας,
- την διοργάνωση εκδηλώσεων, ημερίδων, διαγωνισμών, συνεδρίων και πλήθος δράσεων ευαισθητοποίησης και ενημέρωσης των μελών της ακαδημαϊκής κοινότητας και των Επιτροπών Ερευνών σχετικά με τα ζητήματα επιχειρηματικότητας και μεταφοράς τεχνολογίας,
- την διενέργεια συνεντεύξεων των ερευνητών και την ανάπτυξη βάσεων δεδομένων για την καταγραφή και προβολή του ερευνητικού έργου και του επιπέδου καινοτομίας των εργαστηρίων του ΠΑ.ΠΕΛ,
- την δημιουργία χαρτοφυλακίων ΔΙ και διασύνδεσης με εταιρείες για την αξιοποίησή τους,
- την προώθηση των σκοπών και των επιτευγμάτων των ερευνητών και των ερευνητικών ομάδων του ΠΑ.ΠΕΛ, με σκοπό την επιχειρηματική τους επιτάχυνση και την καλλιέργεια σχέσεων με επιχειρηματικά δίκτυα ικανά να αναπτύξουν τις δράσεις καινοτομίας,
- τον σχεδιασμό και την υλοποίηση μιας επικοινωνιακής στρατηγικής προς την Αγορά και τοπική κοινωνία με γνώμονα την εύρεση χρηματοδοτήσεων και την δημιουργία συνεργειών στη βάση των ζητημάτων καινοτομίας και έρευνας,
- την δημιουργία και τον σχεδιασμό πλατφόρμας δικτύωσης για την αναγκαιότητα εφαρμογής της έρευνας προς όφελος της κοινωνίας με παράλληλη προώθηση των καινοτόμων επιτευγμάτων έρευνας, του ρόλου της ΜΜΚΤ και της αναγκαιότητας γνωριμιών μεταξύ ερευνητών και Αγοράς,
- την ανάπτυξη σχέσεων και συνεργασιών με πανεπιστήμια της Ελλάδας και του εξωτερικού για την ανταλλαγή απόψεων, πρακτικών και γνώσεων σχετικά με την μεταφορά τεχνολογίας,

- την δικτύωση και εμβάθυνση επαφών με εξωτερικούς συνεργάτες που δραστηριοποιούνται στον τομέα της συμβουλευτικής σε καινοτομία και επιχειρηματικότητα,

Βασική στρατηγική του άξονα υποστήριξη ερευνητικής δραστηριότητας εκπαίδευση και ενημέρωση είναι η συνεχής ενημέρωση και εκπαίδευση του συνόλου της ακαδημαϊκής κοινότητας του ιδρύματος για τις ερευνητικές επιδόσεις, τα αποτελέσματα, τις δυνατότητες συνεργασίας και χρηματοδότησης με ιδιωτικούς και δημόσιους φορείς, συμβάλλοντας στην εξωστρέφεια και την βέλτιστη χρηματοδότηση του ιδρύματος.

Η εκπαίδευση και ενημέρωση των μελών ΔΕΠ, της ερευνητικής και πανεπιστημιακής κοινότητας σε θέματα προστασίας ΔΙ, επιχειρηματικότητας και εμπορικής αξιοποίησης των ώριμων ερευνητικών αποτελεσμάτων, ορίζεται ως μια θεμελιώδης δράση της ΜΜΤΚ για την ανάπτυξη ενός οικοσυστήματος καινοτομίας στο ΠΑ.ΠΕΛ και την βελτίωση των δεικτών Μεταφοράς Τεχνολογίας.

2.Στελέχωση και οργανωτική δομή

2.1 Παράγοντες και επίτευξη στόχων

Η ΜΜΤΚ στηρίζει την εύρυθμη λειτουργία της σε μια δομημένη και αποτελεσματική οργάνωση με στόχο την ενάρετη διοίκηση και παρακολούθηση της λειτουργίας της που μπορέσει να εξασφαλίσει την επιτυχία του έργου και την επίτευξη των στόχων της. Ειδικότερα, καθοριστικοί παράγοντες της διαδικασίας αυτής θα είναι:

- η λειτουργία της μονάδας σύμφωνα με συγκεκριμένο χρονοδιάγραμμα,
- η εξασφάλιση της υψηλής ποιότητας των υπηρεσιών της, μέσω της στελέχωσης με υψηλού επιπέδου δυναμικό,
- η οργάνωση αξιόπιστης αξιολόγησής της από όλα τα εμπλεκόμενα μέρη (φοιτητές, ερευνητές, μέλη ΔΕΠ, εξωτερικές δομές αξιολόγησης).

Η ΜΜΤΚ ΠΑ.ΠΕΛ εντάσσεται στην οργανωτική διάρθρωση της Μονάδας Οικονομικής και Διοικητικής Υποστήριξης (ΜΟΔΥ) του ΕΛΚΕ ΠΑ.ΠΕΛ. Η στελέχωση της ΜΜΤΚ πραγματοποιείται από επιστημονικό εξειδικευμένο προσωπικό με εμπειρία στα θέματα που σχετίζονται με τις αρμοδιότητες της. Το προσωπικό δύναται να προέρχεται από τακτικό προσωπικό του ΠΑ.ΠΕΛ, καθώς και έκτακτο προσωπικό που ασχολείται δυνάμει σύμβασης Ιδιωτικού Δικαίου Ορισμένου Χρόνου ή έργου.

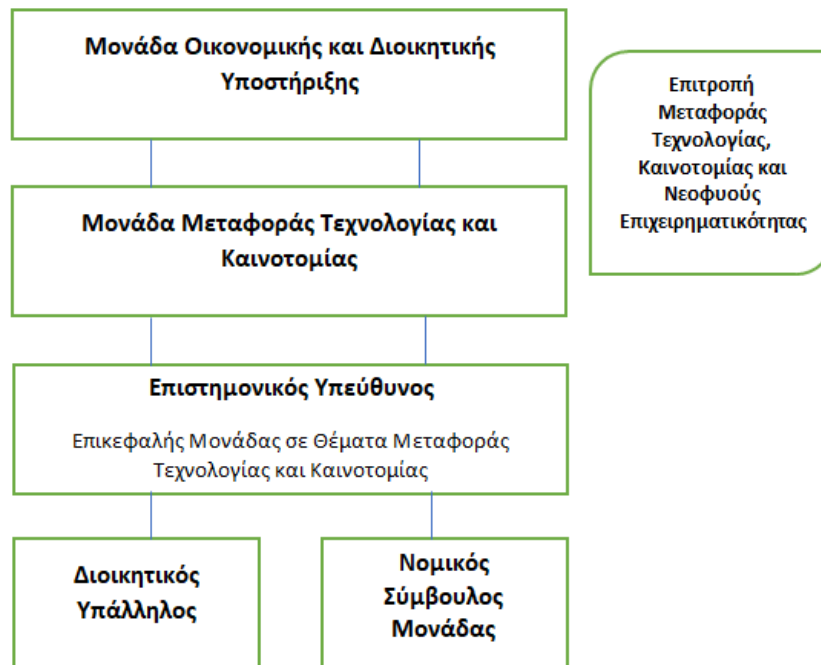
2.2 Θέσεις και ειδικότητες

Ειδικότερα, για τη εκπλήρωση του συνόλου των αρμοδιοτήτων της ΜΜΤΚ, είναι απαραίτητη η πλήρωση των ακόλουθων θέσεων/ειδικοτήτων:

1. Επιστημονικός Υπεύθυνος/Επικεφαλής σε θέματα Μεταφοράς Τεχνολογίας και Καινοτομίας,
2. Νομικός Σύμβουλος ΜΜΤΚ
3. Διοικητικός Υποστηρικτικός Υπάλληλος ΜΜΤΚ.

Οι παραπάνω ειδικότητες είναι αναγκαίες για την ενημέρωση και την υποστήριξη των ερευνητών του ΠΑ.ΠΕΛ για όλα τα θέματα μεταφοράς τεχνολογίας, καινοτομίας και διασύνδεσης με την Αγορά. Το φάσμα των αρμοδιοτήτων τόσο του Επικεφαλής της ΜΜΤΚ όσο και του Νομικού Συμβούλου επεκτείνεται στους άξονες μεταφοράς τεχνολογίας, διαχείρισης ΔΙ, ίδρυσης εταιρειών τεχνολογικών και εμπορικής αξιοποίησης των ερευνητικών αποτελεσμάτων. Η στελέχωση της Μονάδας με ένα κατάλληλα καταρτισμένο προσωπικό στους συγκεκριμένους τομείς, θα επιτρέψει την κάλυψη όλου του φάσματος των αναγκών της. Επιπλέον, η ΜΜΤΚ βρίσκεται υπό την επίβλεψη της Επιτροπής Μεταφοράς Τεχνολογίας, Καινοτομίας και Νεοφυούς Επιχειρηματικότητας, η οποία

λειτουργεί ως συμβουλευτικό όργανο. Περισσότερες πληροφορίες για την διάρθρωση της ΜΜΤΚ, δίνονται στο παρακάτω Οργανόγραμμα.



Εικόνα 2: Οργανόγραμμα Μονάδας Μεταφοράς Τεχνολογίας και Καινοτομίας

2.3 Εκκίνηση και εξωτερικοί συνεργάτες

Για την εκκίνηση και την εύρυθμη λειτουργία της ΜΜΤΚ δυνατή είναι, όπως προαναφέρθηκε, και η εμπλοκή εξωτερικών συνεργατών - εμπειρογνομόνων με συγκεκριμένη τεχνογνωσία, προκειμένου να εξασφαλιστεί η υλοποίηση επιμέρους εργασιών που κριθούν ότι συνεισφέρουν στην αποτελεσματικότερη λειτουργία της.

Για την επιλογή των εξωτερικών συνεργατών, πρέπει να προηγηθεί πρόσκληση εκδήλωσης ενδιαφέροντος στην οποία έχουν περιγράψει οι απαιτήσεις και το φυσικό αντικείμενο που έχουν κληθεί να υλοποιήσουν, τα συγκεκριμένα παραδοτέα στα οποία συμμετέχουν, η χρονική διάρκεια απασχόλησής τους καθώς και ενδεικτικά κριτήρια που σε συνδυασμό με τις απαιτήσεις και τις δυνατότητες τους που έχουν οδηγήσει στην επιλογή τους.

3. Απαιτούμενοι πόροι και βιωσιμότητα

3.1 Βιωσιμότητα και επιχειρηματικό μοντέλο

Βασική προϋπόθεση για την ενίσχυση της απόδοσης και τη βιωσιμότητα της ΜΜΤΚ του ΠΑ.ΠΕΛ, είναι η συνετή και οργανωμένη επιχειρηματική της λειτουργία. Ως πυλώνας αιφορίας και βιωσιμότητας ορίζεται η διαμόρφωση, από τους υπεύθυνους φορείς, ενός δομημένου επιχειρηματικού μοντέλου και ενός αντίστοιχου πλαισίου λειτουργίας της ΜΜΚΤ, ικανό να αποφέρει κερδοφόρα αποτελέσματα. Η διατήρηση των δραστηριοτήτων καθώς και η διασφάλιση μελλοντικής ανάπτυξης, στηρίζονται στην ικανότητα της ΜΜΚΤ να ανταποκριθεί τόσο στους βραχυπρόθεσμους όσο και στους μακροπρόθεσμους στόχους.

Η ποιότητα των υπηρεσιών που θα παρέχει η ΜΜΚΤ αλλά και η επιλογή συνεργατών και συνεργασιών, αποτελούν δείκτες απόδοσης οικονομικής ανάπτυξης και βιωσιμότητας. Επιπρόσθετα, κρίνεται απαραίτητο η ΜΜΚΤ να αξιολογήσει την Αγορά και την δυνατότητα της να ενσωματώσει καινοτομία και τεχνολογία.

3.2 Γεωγραφική διάσταση ΠΑ.ΠΕΛ και χαρτογράφηση Αγοράς

Αρχικά, η ΜΜΤΚ ΠΑ.ΠΕΛ χρειάζεται να λάβει υπόψιν της, επιχειρηματικές ευκαιρίες που είναι δυνατό να προκύψουν στα όρια της γεωγραφικής εξάπλωση του ιδρύματος. Η χαρτογράφηση των επιχειρήσεων και του τομέα παραγωγής τους στο γεωγραφικό εύρος του ΠΑ.ΠΕΛ, είναι μια βασική διαδικασία ορισμού και επιλογής δράσεων οικονομικής προοπτικής. Το ΠΑ.ΠΕΛ εκτείνεται σε ολόκληρο το γεωγραφικό διαμέρισμα της Πελοποννήσου με εγκαταστάσεις σε 6 πόλεις: Καλαμάτα, Κόρινθο, Ναύπλιο, Πάτρα, Σπάρτη και Τρίπολη. Πρόκειται για μια αγορά και ένα, πρώτο, εν δυνάμει πλαίσιο μεταφοράς τεχνολογίας και οικονομικής απόδοσης.

Οι εγκαταστάσεις του ΠΑ.ΠΕΛ αποτελούν, σε συνδυασμό με τα μέλη της ακαδημαϊκής του κοινότητας φορείς παραγωγής τεχνολογίας, καινοτομίας, τεχνολογίας και προϊόντων τα οποία είναι δυνατόν να εφαρμοστούν στην Αγορά και να αποτελέσουν αντικείμενο περαιτέρω βιομηχανικής εφαρμογής, εμπορικής αξιοποίησης και ερευνητικής ανάπτυξης. Η παραπάνω διαδικασία μας δίνει ένα σαφές πλαίσιο δυνητικών επενδύσεων και συνεργασιών με στόχο την βιωσιμότητα και κερδοφορία της ΜΜΤΚ ΠΑ.ΠΕΛ.

3.3 Οικονομική διάσταση και διαχείριση στελεχών

Η οικονομική διάσταση της ΜΜΤΚ του ΠΑ.ΠΕΛ, είναι ένας ακόμα τρόπος μέτρησης βιωσιμότητας, αποτελώντας έναν ακόμη ουσιαστικό δείκτη απόδοσης. Η ΜΜΤΚ είναι υποχρεωμένη να λειτουργεί με γνώμονα την σωστή και συνετή διαχείριση των πόρων του ιδρύματος, ώστε η συνέχιση των οικονομικών της επιδόσεων να εμφανιστεί βιώσιμη και άρτια σε βάθος χρόνου.

Παράλληλα, το δομημένο οργανωτικό πλαίσιο λειτουργίας αφορά την αποδοτικότητα του στελεχιακού της δυναμικού στη βάση του παράγοντα άνθρωπος ως σημαντική συνισταμένη βιώσιμου επιχειρηματικού σχεδιασμού. Η σωστή οργανωτική λειτουργία απαιτεί σύγχρονες μορφές οργάνωσης, ενάρετη διαχείριση και επικουρική καθοδήγηση για την εκπλήρωση στρατηγικών σχεδιασμών.

Η ομάδα που στελεχώνει την ΜΜΤΚ, είναι ουσιώδες να παράγει και η ίδια καινοτομία εμφανιζόμενη ως παράδειγμα δημιουργικότητας και αποτελεσματικότητας. Ο παράγοντας άνθρωπος αποτελεί έναν δυναμικό στοιχείο και απαιτείται η ολόπλευρη ανάπτυξη των δημιουργικών του ικανοτήτων και δεξιοτήτων. Επί της ουσίας, για να φτάσουν στο επίπεδο τα στελέχη της ομάδας της ΜΜΚΤ, να παράγουν καινοτομία, απαιτείται να αποκτήσουν την κατάλληλη ειδίκευση και επιμόρφωση με απώτερο σκοπό την αυτονόμηση από εξωτερικούς συνεργάτες.

Προς αυτή την κατεύθυνση και μέσω απόκτησης εμπειρίας και γνώσης πεδίου, τα στελέχη είναι ικανά να εντοπίζουν νέες εφευρέσεις, να διαχωρίζουν τις πιθανώς περισσότερο επικερδείς και να αξιολογούν την αποτελεσματικότητα των δυνητικών δικαιοδόχων.

Η ΜΜΤΚ με γνώμονα την αποδοτικότητα καθοδηγεί τα στελέχη της:

- στην παρακολούθηση εξειδικευμένων προγραμμάτων και σεμιναρίων για επιμόρφωση και ανάπτυξη δεξιοτήτων,
- στη συμμετοχή σε δράσεις capacity building οι οποίες πραγματοποιούνται σε συνεργασία με τα αρμόδια Υπουργεία, φορείς και επιχειρήσεις
- στην πραγματοποίησης ή/και φιλοξενία εκπαιδευτικών επισκέψεων μεταφοράς τεχνογνωσίας από φορείς επιχειρηματικής επιτάχυνσης και μεταφοράς τεχνολογίας σε ιδρύματα τόσο στην Ελλάδα όσο και στο εξωτερικό,
- στη διοργάνωση δράσεων δικτύωσης της εκπαίδευσης των στελεχών στο νομικό πλαίσιο της ΔΙ, της ίδρυσης και λειτουργίας εταιρειών τεχνολογικών καθώς και τις τεχνικές και τα εργαλεία αξιολόγησης ερευνητικών αποτελεσμάτων.

Οι παραπάνω διαδικασίες πρέπει να εφαρμοστούν στην πράξη, όπου η ΜΜΤΚ μπορεί να εντοπίζει καινοτόμες εφευρέσεις ιχνηλατώντας τα εργαστήρια (φτιάχνοντας μια δεξαμενή εφευρέσεων οικονομικά εκμεταλλεύσιμων) και χαρτογραφώντας την Αγορά για δυναμικές συνεργασίες.

Η ΜΜΤΚ εν τη γενέσει της, είναι επιφορτισμένη με την διαχείριση των εφευρέσεων και προτείνει στο ΠΑ.ΠΕΛ ποιες είναι εμπορικά αξιοποιήσιμες για κατοχύρωσης ΔΕ, όπως επίσης και σε ποιες εταιρείες τεχνολογικούς, πρέπει να συμμετάσχει, όπου δύναται να εκμεταλλευτεί το δικαίωμα του μέσω εξασφάλισης ποσοστού σε δικαιώματα ΔΙ μέσω συμβάσεων μεταφοράς τεχνολογίας για εκχώρηση ερευνητικών αποτελεσμάτων ΔΙ.

3.4 Ανάπτυξη δράσεων με Πανεπιστήμιο Πατρών

Το τελευταίο διάστημα παρατηρείται μια ραγδαία ανάπτυξη του οικοσυστήματος καινοτομίας και επιχειρηματικότητας στην περιοχή της Πάτρας, το οποίο γίνεται ολοένα και πιο ανταγωνιστικό, με αρκετές πρωτοβουλίες να εξελίσσονται από τα πρώτα στάδια επιχειρηματικής ανάπτυξης, σε ώριμα σχήματα.

Ειδικότερα, η συνύπαρξη στην περιοχή ερευνητών, νεοφυών επιχειρήσεων, προγραμμάτων επιχειρηματικότητας, επιχειρηματικών θερμοκοιτίδων και επιταχυντών έχει συντελέσει στο να εξελιχθεί η περιοχή σε πόλο έλξης για την ανάπτυξη νέων επιχειρήσεων. Παράλληλα, η σύνδεση των Πανεπιστημίων και της έρευνας που διενεργείται σε αυτά με τον παραγωγικό ιστό της χώρας έχει αποκτήσει τα τελευταία χρόνια ιδιαίτερη σημασία, καθώς μπορεί να συμβάλλει στην ενίσχυση της ανταγωνιστικότητας και της προστιθέμενης αξίας της εγχώριας παραγωγής.

Στην κατεύθυνση αυτή, καθοριστικής σημασίας είναι η ανάπτυξη δράσεων που σκοπό έχουν την ενδυνάμωση των ροών γνώσης από τα Πανεπιστήμια και τους ερευνητικούς φορείς, προς την αγορά. Μέσα σε αυτό το δυναμικό πλαίσιο ανάπτυξης τη καινοτομίας και με σκοπό την αξιοποίηση της ερευνητικής διαδικασίας, το Πανεπιστήμιο Πατρών και το ΠΑ.ΠΕΛ ενώνουν δυνάμεις σε έναν κοινό στόχο: την Ίδρυση και Λειτουργία Κοινής Δομής Μεταφοράς Τεχνολογίας.

Η ύπαρξη, συνεπώς, ενός οργανωμένου και ισχυρού μηχανισμού διασύνδεσης της πανεπιστημιακής έρευνας με την παραγωγή, θα μπορούσε να συμβάλλει καθοριστικά στην ενίσχυση της καινοτομίας και της επιχειρηματικότητας στην ευρύτερη περιοχή και να αναδείξει τον ρόλο των Πανεπιστημίων στην ωρίμανση του οικοσυστήματος Μεταφοράς Τεχνολογίας.

Προς επίτευξη των παραπάνω, η Κοινή Δομή θα υλοποιήσει δράσεις οι οποίες αφορούν σε τρεις άξονες:

1. **Δράσεις Μεταφοράς Τεχνολογίας**, οι οποίες επικεντρώνονται στην παροχή υποστήριξης στη διαδικασία υποβολής αιτήσεων για δίπλωμα ευρεσιτεχνίας, εμπορικών σημάτων και βιομηχανικών σχεδίων σε εθνικό, ευρωπαϊκό και διεθνές επίπεδο, στη διαδικασία σύναψης συμβάσεων μεταφοράς τεχνολογίας, στη διαδικασία διαπραγμάτευσης, στη διαμόρφωση επιχειρηματικών σχεδίων και στην εξεύρεση εξωτερικών συνεργατών, επενδυτών και χρηματοδότησης
2. **Δράσεις για την οργάνωση των επιμέρους Γραφείων Μεταφοράς Τεχνολογίας**, οι οποίες αφορούν στην υποστήριξη των παρεχόμενων υπηρεσιών από εξειδικευμένους εξωτερικούς συνεργάτες και τη συμμετοχή σε διεθνείς οργανώσεις μεταφοράς τεχνολογίας
3. **Δράσεις ενημέρωσης, εκπαίδευσης και επιμόρφωσης**, οι οποίες αφορούν στην εκπαίδευση των εξειδικευμένων στελεχών, την ανάπτυξη δράσεων συνεργασίας μεταξύ επιχειρήσεων και άλλων οργανισμών και Πανεπιστημίων, καθώς και τη

δικτύωση/προβολή των καινοτόμων προϊόντων και υπηρεσιών σε εθνικό και διεθνές επίπεδο.

Το έργο χρηματοδοτείται από το Επιχειρησιακό Πρόγραμμα «Ανταγωνιστικότητα, Επιχειρηματικότητα και Καινοτομία» και θα συμβάλλει καθοριστικά στη διασφάλιση της βιωσιμότητας της ΜΜΤΚ του Πανεπιστημίου Πελοποννήσου.

3.5 Εκτιμώμενος προϋπολογισμός 2ετίας (2022-2023)

Στην παρούσα ενότητα παρουσιάζεται ο προτεινόμενος προϋπολογισμός για τη λειτουργία της ΜΜΤΚ του Πανεπιστημίου Πελοποννήσου για την επόμενη διετία, όπως αυτός υποβλήθηκε και εγκρίθηκε στο πλαίσιο της Κοινής Δομής με το Πανεπιστήμιο Πατρών στο Επιχειρησιακό Πρόγραμμα «Ανταγωνιστικότητα, Επιχειρηματικότητα και Καινοτομία».

Πίνακας 1: Εκτιμώμενος προϋπολογισμός διετίας ανά κατηγορία δράσης

Κατηγορίες δαπανών	Προϋπολογισμός
A. Δράσεις Μεταφοράς Τεχνολογίας (> 50% του ΠΥ)	62 250,00 €
ΠΕ Α.1: Προστασία Διανοητικής Ιδιοκτησίας (ΔΙ) και Διαχείριση χαρτοφυλακίου στο Πανεπιστήμιο Πελοποννήσου	16 666,67 €
ΠΕ Α.2: Ανίχνευση και αξιολόγηση ερευνητικών αποτελεσμάτων με καινοτόμο και δυναμικά εμπορικό χαρακτήρα	17 916,67 €
ΠΕ Α.3: Εμπορική αξιοποίηση ερευνητικών αποτελεσμάτων και υποστήριξη δημιουργίας τεχνολογιών.	27 666,67 €
B. Στελέχωση & Οργάνωση των Γραφείων και των πιθανών Συνεργατικών Δομών Μεταφοράς Τεχνολογίας (< 35% του ΠΥ)	28 570,00 €
ΠΕ Β.1: Στελέχωση & Οργάνωση του Γραφείου Μεταφοράς Τεχνολογίας του Πανεπιστημίου Πατρών	28 570,00 €
Γ. Δράσεις ενημέρωσης, εκπαίδευσης και επιμόρφωσης (5- 10% του ΠΥ)	8 750,00 €
ΠΕ Γ.1: Δράσεις ενημέρωσης, εκπαίδευσης και επιμόρφωσης των στελεχών	4 000,00 €
ΠΕ Γ.2: Δράσεις ενημέρωσης, εκπαίδευσης και επιμόρφωσης των ερευνητών και ανάπτυξης οικοσυστήματος καινοτομίας	4 750,00 €
ΣΥΝΟΛΟ	99 570,00 €

4. Ωφελούμενοι

Σκοπός της ΜΜΤΚ είναι η κατοχύρωση, η εμπορική αξιοποίηση και εκμετάλλευση της ερευνητικής διαδικασίας στο ΠΑ.ΠΕΛ. Η ΜΜΚΤ μέσω διαδικασίας ιχνηλάτησης εντοπίζει και αξιολογεί την προοπτική της έρευνας, την ποιότητα της πνευματικής ιδιοκτησίας την δυνατότητα κατοχύρωσης Βιομηχανικής Ιδιοκτησίας (ΒΙ) μέσω ΔΕ, και τη δυνατότητα παραχώρησης αδειών χρήσης δικαιωμάτων στον ιδιωτικό τομέα για εμπορική αξιοποίηση.

Η διαδικασία ιχνηλάτησης και αξιοποίησης στο ΠΑ.ΠΕΛ επιδιώκει την εκμετάλλευση πρωτότυπων ιδεών που παρουσιάζουν επιχειρηματικό ενδιαφέρον. Οι παραπάνω διαδικασία σε συνδυασμό με την προσφορά επιχειρηματικής επιτάχυνσης, δίνει την δυνατότητα στο σύνολο των μελών του ιδρύματος δυνατότητες βέλτιστης οικονομικής αξιοποίησης της καινοτόμου έρευνας.

Οι ωφελούμενοι από την λειτουργία και της πρωτοβουλίες της ΜΜΤΚ μπορούν να ορισθούν ως οι εξής:

- νέοι ερευνητές, υποψήφιοι διδάκτορες, διδάκτορες που έχουν καταλήξει σε δυνητικά εμπορικά αξιοποιήσιμα ερευνητικά αποτελέσματα
- προπτυχιακοί και μεταπτυχιακοί φοιτητές,
- ερευνητές και ομάδες ερευνητών που έχουν δημιουργικές ιδέες και επιθυμούν να τις μετατρέψουν σε βιώσιμες επιχειρήσεις ή προϊόντα,
- υπό σύσταση επιχειρήσεις και νέες επιχειρήσεις σε τοπικό και εθνικό επίπεδο,
- Ερευνητές που θέλουν να επιχειρήσουν σε δυναμικούς τομείς τις ελληνικής οικονομίας,
- Επιχειρήσεις που επιθυμούν να μετασηματίσουν το επιχειρηματικό τους μοντέλο αξιοποιώντας τα ερευνητικά αποτελέσματα,
- δημόσιοι οργανισμοί που προσδοκούν να εντάξουν καινοτόμα έρευνα και επιχειρηματική μεθοδολογία στις οικονομικές και οργανωτικές τους αποδόσεις.

5. Δείκτες μέτρησης απόδοσης

5.1 Αναλυτικοί Δείκτες μέτρησης απόδοσης

Όσον αφορά στους δείκτες μέτρησης του παραγόμενου έργου της ΜΜΤΚ, ο αριθμός και τα έσοδα από τις συμβάσεις έρευνας που χρηματοδοτούνται από τη βιομηχανία και ο αριθμός των νεοσύστατων επιχειρήσεων αποτελούν τα στοιχεία που χρησιμοποιούνται πιο συχνά, ενώ θα λαμβάνονται υπόψη ο αριθμός ΔΕ και τα έσοδα από άδειες/παραχωρήσεις εκμετάλλευσης.

Ειδικότερα, η λειτουργία και οι στόχοι της ΜΜΤΚ θα παρακολουθούνται μέσω των ακόλουθων δεικτών επίδοσης:

- αριθμός ατόμων που συμμετέχουν στις δράσεις διάχυσης και ενημέρωσης, καθώς και στις εκπαιδευτικές δράσεις
- αριθμός υποβληθεισών επιχειρηματικών ιδεών,
- αριθμός ίδρυσης νεοσύστατων επιχειρήσεων,
- αριθμός δημιουργίας τεχνοβλαστών,
- αριθμός συμβάσεων έρευνας χρηματοδοτούμενων από τη βιομηχανία,
- αριθμός αδειών παραχώρησης,
- αριθμός αδειών ανά 1.000 επιστημονικές δημοσιεύσεις,
- έσοδα της ΜΜΤΚ από τις άδειες παραχώρησης,
- αριθμός υποβολών ΔΕ,
- αριθμός εγκεκριμένων ΔΕ.

Ενδεχομένως, ως δείκτες θα μπορούσαν να θεωρηθούν η μέτρηση της ικανοποίησης των μελών ΔΕΠ και ερευνητών από τις υπηρεσίες που παρέχονται, η σχέση συνεργασίας που αναπτύσσεται με τις επιχειρήσεις, η τοποθέτηση μεταπτυχιακών φοιτητών σε θέσεις εργασίας στον ιδιωτικό τομέα, αλλά και τα έσοδα από Ευρωπαϊκά ερευνητικά προγράμματα.