



ΠΑΝΕΠΙΣΤΗΜΙΟ  
ΠΕΛΟΠΟΝΝΗΣΟΥ

# Εγχειρίδιο Διαδικασιών για όλες τις δραστηριότητες Μεταφοράς Τεχνολογίας

---

Μονάδα Μεταφοράς Τεχνολογίας και Καινοτομίας Πανεπιστημίου  
Πελοποννήσου

Νοέμβριος 2022

## ΠΕΡΙΕΧΟΜΕΝΑ

<b>1. Εισαγωγή .....</b>	<b>3</b>
<b>2. Σκοπός.....</b>	<b>7</b>
<b>3. Βασικές διαδικασίες κατοχύρωσης Διανοητικής Ιδιοκτησίας .....</b>	<b>8</b>
3.1 Ορισμός Διανοητικής Ιδιοκτησίας .....	8
3.2 Είδος Δικαιωμάτων Διανοητικής Ιδιοκτησίας.....	8
3.3 Διαδικασίες Μονάδας Μεταφοράς Τεχνολογίας και Καινοτομίας .....	9
<b>4. Βασικές διαδικασίες αξιοποίησης Διανοητικής Ιδιοκτησίας .....</b>	<b>12</b>
4.1 Αξιοποίηση Ερευνητικού Έργου ΠΑ.ΠΕΛ και ρόλος τεχνοθλαστού .....	12
4.2 Διαδικασίες Μονάδας Μεταφοράς Τεχνολογίας και Καινοτομίας .....	13
4.3 Ακαδημαϊκή κοινότητα και αγορά .....	13
<b>5. Καταμερισμός Εσοδών από Συμβάσεις Μεταφοράς Τεχνολογίας – Καταμερισμός Χρηματοροών από Συμβάσεις Μεταφοράς Τεχνολογίας .....</b>	<b>15</b>
<b>6. Διάγραμμα ροής Διαδικασιών Μεταφοράς Τεχνολογίας.....</b>	<b>16</b>

## 1.Εισαγωγή

Το ζήτημα της εμπορικής αξιοποίησης της επιστημονικής γνώσης δεν είναι άγνωστο στον εγχώριο δημόσιο διάλογο. Η ελληνική νομοθεσία ήταν από τις πρώτες, παγκοσμίως, που συμπεριέλαβε τα ζητήματα μεταφοράς τεχνολογίας. Μόλις πέντε χρόνια μετά τον νομό Bayh-Dole Act<sup>1</sup>, ξεκινώντας από τον Ν. 1514/1985 (ο οποίος καταργήθηκε, εκτός των άρθρων 13-14, 27-29 και 31) και τον Ν. 1733/1987, όπου η έννοια της μεταφοράς τεχνολογίας αποτέλεσε μέρος του τίτλου του νόμου, υπογραμμίζεται η σημασία της αξιοποίησης και μεταφοράς της επιστημονικής γνώσης για τη βραχυπρόθεσμη ή μακροπρόθεσμη εξυπηρέτηση του αναπτυξιακού προγράμματος της χώρας.

Ειδικότερα, στο πλαίσιο της πρόσκλησης με τίτλο: «ΑΞΟΝΑΣ Α: Ωρίμανση του Οικοσυστήματος Μεταφοράς Τεχνολογίας στην Ελλάδα» για την υποβολή προτάσεων στο επιχειρησιακό πρόγραμμα «Ανταγωνιστικότητα Επιχειρηματικότητα και Καινοτομία» διαμορφώθηκε η πρόταση έργου για τη δημιουργία Μονάδας Μεταφοράς Τεχνολογίας και Καινοτομίας στο Πανεπιστήμιο Πελοποννήσου (εφεξής ΠΑ.ΠΕΛ), η οποία και εγκρίθηκε με την υπ' αριθμ Α.Π 159/12.01.2021 απόφαση του Ειδικού Γραμματέα Διαχείρισης Προγραμμάτων ΕΤΠΑ και ΤΑ. Η Μονάδα που θα διαμορφωθεί υπό το πλαίσιο που παρουσιάζεται στο παρόν παραδοτέο εναρμονίζεται πλήρως και με τις επιταγές του Νόμου 4957/2022 «Νέοι Ορίζοντες στα Ανώτατα Εκπαιδευτικά Ιδρύματα: Ενίσχυση της ποιότητας, της λειτουργικότητας και της σύνδεσης των Α.Ε.Ι. με την κοινωνία και λοιπές διατάξεις».

Η *Μεταφορά Τεχνολογίας* είναι ο όρος που χρησιμοποιείται διεθνώς για να περιγράψει το σύνολο των διαδικασιών που εφαρμόζουν οι οργανισμοί στους οποίους πραγματοποιείται Έρευνα («Ως ερευνητικοί οργανισμοί ορίζονται τα Ανώτατα Εκπαιδευτικά Ιδρύματα (Α.Ε.Ι.), τα ερευνητικά κέντρα (Ε.Κ.) δημοσίου ή ιδιωτικού δικαίου, τα ερευνητικά πανεπιστημιακά ινστιτούτα (Ε.Π.Ι.), τα επιστημονικά και τεχνολογικά πάρκα (Ε.Τ.Π.), οι δημόσιοι ερευνητικοί οργανισμοί ιδιωτικού δικαίου, οι τεχνολογικοί φορείς δημοσίου ή ιδιωτικού δικαίου που εποπτεύονται από το Υπουργείο Παιδείας και Θρησκευμάτων, τα ερευνητικά κέντρα, τα ινστιτούτα και οι τεχνολογικοί φορείς του άρθρου 13α του ν. 4310/2014, βλ. *άρθρο 52 περ. δ' Ν.4864/2021*») για να μεταφέρουν τα αποτελέσματα αυτής σε έναν άλλο οργανισμό (ιδιωτικό ή δημόσιο), ο οποίος θα αναλάβει να τα αναπτύξει περαιτέρω με στόχο τη δημιουργία καινοτόμων νέων προϊόντων και υπηρεσιών προς όφελος της Οικονομίας και της Κοινωνίας. Τα τελευταία σαράντα χρόνια οι Δημόσιοι Ερευνητικοί Φορείς (Πανεπιστήμια, Ερευνητικά Κέντρα, κ.α.) ασχολούνται όλο και πιο συστηματικά με αυτή τη διαδικασία, ενώ έχει ήδη αρχίσει να αναδεικνύεται ο ρόλος που μπορεί αυτή να παίξει στην ανάπτυξη της Οικονομίας.

Απ' τον συνδυασμό των διατάξεων του άρθρου 2 του Ν. 4310/2014 παρ. 33 και του άρθρου 21 του Ν. 1733/1987 ως **μεταφορά τεχνολογίας** νοείται η παροχή τεχνολογίας στην οποία περιλαμβάνονται: α. η άδεια εκμετάλλευσης διπλωμάτων ευρεσιτεχνίας και

<sup>1</sup> <https://www.cogr.edu/sites/default/files/COGR%20Bayh%20Dole%20V.2.pdf>

πιστοποιητικών υποδείγματος χρησιμότητας, β. η μεταβίβαση διπλωμάτων ευρεσιτεχνίας και πιστοποιητικών υποδείγματος χρησιμότητας, γ. η παροχή τεχνικών κατασκευαστικών οδηγιών, σχεδίων ή υπηρεσιών, δ. η παροχή υπηρεσιών οργάνωσης και διοίκησης, καθώς και εξειδικευμένων συμβουλευτικών υπηρεσιών ή υπηρεσιών παρακολούθησης και ελέγχου, ε. η ανακοίνωση βιομηχανικών απορρήτων με σχέδια, διαγράμματα, υποδείγματα, πρότυπα, οδηγίες, αναλογίες, συνθήκες, διαδικασίες, προδιαγραφές και τρόπους παραγωγής προϊόντων που αναφέρονται στην παραγωγική εκμετάλλευση. Τέτοια βιομηχανικά απόρρητα αποτελούν κυρίως οι τεχνικές πληροφορίες, στοιχεία ή γνώσεις που αφορούν με μεθόδους, εμπειρίες ή δεξιότητες, που έχουν πρακτική εφαρμογή ιδιαίτερα στην παραγωγή αγαθών και παροχή υπηρεσιών, εφ' όσον δεν έχουν γίνει ευρύτερα γνωστά και στην από κοινού έρευνα ή ανάπτυξη νέας τεχνολογίας, επιδεικτικών ή πειραματικών προγραμμάτων ή έργων.

Από τον συνδυασμό των άρθρων 1 του Ν.4310/2014, 16 Συντάγματος και 179 ΣΛΕΕ περί προαγωγής επιστήμης και έρευνας, προκύπτει η ανάγκη ενίσχυσης επιστημονικών και τεχνολογικών βάσεων με τη δημιουργία ενός χώρου έρευνας, τόσο σε εθνικό όσο και σε ευρωπαϊκό επίπεδο, στον οποίο οι ερευνητές και οι επιστημονικές γνώσεις θα κυκλοφορούν ελεύθερα. Το ΠΑ.ΠΕΛ λοιπόν, όπως κάθε ερευνητικός φορέας, δημιουργεί και παράγει γνώση με σκοπό την παραγωγή καινοτόμων επιστημονικών αποτελεσμάτων, την απόκτηση τεχνογνωσίας και την ανάπτυξη της τεχνολογίας, που αποτυπώνεται σε προϊόντα από συγκεκριμένους τομείς έρευνας. Τα προϊόντα αυτά προέρχονται ή δημιουργούνται από τις εμπειρίες, τις γνώσεις και γενικά την ικανότητα της πανεπιστημιακής κοινότητας για δημιουργία και εφαρμογή αποτελεσμάτων, ιδεών, καθώς και για παροχή υπηρεσιών, μεγάλης τεχνολογικής και γενικά κοινωνικοοικονομικής σημασίας, που ενδιαφέρουν και προάγουν το ΠΑ.ΠΕΛ. Η μεταφορά και διάθεση των προϊόντων από τους δημιουργούς προς τα άλλα μέλη του ΠΑ.ΠΕΛ είναι ελεύθερη και απαραίτητη για την αμοιβαία συνδρομή στην ανάπτυξη νέων τέτοιων προϊόντων. Η μεταφορά και χρήση όμως αυτών των προϊόντων στον οικονομικό χώρο γίνεται σύμφωνα με τον κανονισμό λειτουργίας της Μονάδας Μεταφοράς Τεχνολογίας και Καινοτομίας (ΜΜΤΚ). Η δυνατότητα μεταφοράς τεχνογνωσίας στην παραγωγή καθορίζεται από τη βασική αρχή ότι τα προϊόντα αυτά έχουν έμμεσα ή άμεσα οφέλη (οικονομικά, κοινωνικά, κ.λπ.) για τον ενδιαφερόμενο φορέα χρήστη. Τα οφέλη αυτά μπορούν να προέλθουν από τη βελτιστοποίηση των διεργασιών παραγωγής, τη δημιουργία νέων καταναλωτικών προϊόντων και υπηρεσιών, και γενικά τον εκσυγχρονισμό στον τομέα παραγωγής και διάθεσης προϊόντων, συνθηκών εργασίας, κοινωνικών παροχών και επιπτώσεων. Η μεταφορά γνώσης που θα εφαρμοστεί τόσο στη βελτιστοποίηση της παραγωγής, όσο και στην παραγωγή νέων προϊόντων απαιτεί τη στενή συνεργασία των παραγωγικών φορέων (π.χ. βιομηχανία, υπηρεσίες, τουρισμός, πρωτογενής τομέας, μεταποίηση) και των δημιουργών γνώσης εντός του ερευνητικού χώρου, ώστε να συνδέεται η έρευνα με την παραγωγή και κατ' επέκταση την ανταγωνιστικότητα μέσω της προσθήκης υψηλής προστιθέμενης αξίας. Η γνώση των αναγκών του φορέα χρήστη κατευθύνει την εφαρμοσμένη έρευνα και ταυτόχρονα η δυνατότητα των ερευνητών να παράγουν νέα Ερευνητικά Αποτελέσματα (ΕΑ) κατευθύνει

τη μελλοντική πορεία της τεχνολογίας, καθώς και τη βασική έρευνα που στηρίζει τις κοινωνικο-οικονομικές διαστάσεις αυτής. Η εφαρμοσμένη και η βασική έρευνα είναι δύο άμεσα συνυφασμένες δραστηριότητες, που αποτελούν τη βάση για την ανάπτυξη και λειτουργία του ΠΑ.ΠΕΛ.

Ένας από τους βασικούς στόχους του ΠΑ.ΠΕΛ, ως φορέας που προάγει την έρευνα, είναι η εξασφάλιση της επιχειρηματικής αξιοποίησης των αποτελεσμάτων της ερευνητικής δραστηριότητας προς όφελος και χρήση από το ευρύτερο κοινωνικό σύνολο. Το ΠΑ.ΠΕΛ δρα με στόχο τη γεφύρωση του χάσματος μεταξύ του πανεπιστημίου και της παραγωγής, μέσω της δημιουργίας αξιόπιστων μηχανισμών αποτύπωσης, της αξιολόγησης και προβολής των ερευνητικών αποτελεσμάτων και δυνατοτήτων προς τον παραγωγικό τομέα, της ανάπτυξης συνεργασιών με επιχειρήσεις (μεταφορά/ανταλλαγή know-how και ανάπτυξη βιομηχανικής έρευνας), της παροχής αδειοδοτήσεων (licensing) της διανοητικής ιδιοκτησίας σε επιχειρήσεις για τη δημιουργία νέων και τη βελτιστοποίηση υφιστάμενων προϊόντων και υπηρεσιών και της ενίσχυσης επιχειρήσεων τεχνοβλαστών (spin-off) από μέλη του ΠΑ.ΠΕΛ σε συνεργασία με τον ιδιωτικό τομέα. Ο απώτερος σκοπός συνίσταται στη δημιουργία κουλτούρας, συνεργασίας και επίλυσης των προκλήσεων της αγοράς και της κοινωνίας, τη μείωση του φαινομένου του brain-drain και τη δημιουργία αντίστροφης τάσης για brain-gain, μέσα από την ενίσχυση της απασχόλησης νέων ερευνητών, σε μια βιώσιμη -μέσω της ανταγωνιστικότητας των ελληνικών επιχειρήσεων εθνική οικονομία.

Προς το σκοπό αυτό, κρίσιμο ρόλο αναμένεται να διαδραματίσει η ΜΜΤΚ. Αντικείμενο της ΜΜΤΚ είναι η ενίσχυση της ερευνητικής ικανότητας του Α.Ε.Ι., η διασύνδεσή του με τη βιομηχανία, η μεταφορά της γνώσης που παράγεται προς την κοινωνία και η καλλιέργεια της ιδέας της επιχειρηματικότητας εντός της ακαδημαϊκής κοινότητας. Η Μονάδα Μεταφοράς Τεχνολογίας και Καινοτομίας δύναται να προσελκύει πάσης φύσεως χρηματοδοτήσεις, οι οποίες προέρχονται από ιδιωτικούς ή διεθνείς πόρους, καθώς και συγχρηματοδοτούμενα προγράμματα. Η οικονομική διαχείριση των πόρων πραγματοποιείται αποκλειστικά μέσω του Ειδικού Λογαριασμού Κονδυλίων Έρευνας (ΕΛΚΕ) του ΠΑ.ΠΕΛ

Ο ΕΛΚΕ-ΠΑ.ΠΕΛ από την έναρξη λειτουργίας του έχει ως σκοπό τη «διάθεση και διαχείριση κονδυλίων που προέρχονται από οποιαδήποτε πηγή» (βλ. άρθρα 50 έως 69 του Ν. 4485/2017 ως ισχύουν, καθώς και άρθρα 229-259 του Ν. 4957/2022). Στηνπερίπτωση δ' της παραγράφου 1 του άρθρου 51 του Ν. 4485-2017, με τίτλο Πόροι - Πηγές Χρηματοδότησης του ΕΛΚΕ ορίζεται ρητά ότι πόροι του ΕΛΚΕ προέρχονται από την εμπορική εκμετάλλευση δικαιωμάτων διανοητικής ιδιοκτησίας, προϊόντων μεταφοράς τεχνολογίας-τεχνογνωσίας, που προκύπτουν από την εκτέλεση χρηματοδοτούμενων έργων και την εν γένει ερευνητική δραστηριότητα των μελών της πανεπιστημιακής κοινότητας. Γενικά, η διαχείριση κονδυλίων που προέρχονται από τη διάθεση προϊόντων και υπηρεσιών, λόγω των δημιουργικών δραστηριοτήτων των μελών του ΠΑ.ΠΕΛ αποτελεί μέρος του σκοπού λειτουργίας του ΕΛΚΕ. Η δράση αυτή βοηθάει σημαντικά στην προσπάθεια του ΠΑ.ΠΕΛ για εξεύρεση πόρων, προκειμένου να ανταπεξέλθει στις αυξανόμενες ανάγκες υποστήριξης

έργων ερευνητικού και εκπαιδευτικού ενδιαφέροντος, καθώς επίσης και την ενίσχυση της υποδομής για την παροχή υπηρεσιών, καθώς και άλλων δραστηριοτήτων. Στο πλαίσιο αυτό, ο ΕΛΚΕ-ΠΑ.ΠΕΛ συντηρεί και προσαρμόζει στα ισχύοντα δεδομένα μια πολιτική μεταφοράς τεχνολογίας με τους ακόλουθους σκοπούς: α. την κατοχύρωση της νέας και χρήσιμης γνώσης που προκύπτει από την ερευνητική δραστηριότητα του ΠΑ.ΠΕΛ, β. την παραχώρηση αδειών χρήσης δικαιωμάτων (licensing) στον ιδιωτικό και δημόσιο τομέα με σκοπό την εκμετάλλευση και εμπορική αξιοποίησή τους, γ. την ενίσχυση των εταιρειών τεχνοβλαστών (spin-off companies) του ΠΑ.ΠΕΛ, καθώς και της επιχειρηματικής δραστηριότητας των μελών και φοιτητών του και δ. την αξιοποίηση των εσόδων, που προέρχονται από την παραχώρηση αδειών χρήσης, για τη χρηματοδότηση της ερευνητικής και εκπαιδευτικής δραστηριότητας.

## 2. ΣΚΟΠΟΣ

Σκοπός του Εγχειριδίου Διαδικασιών για όλες τις δραστηριότητες Μεταφοράς Τεχνολογίας, είναι να προσφέρει τις κατευθυντήριες γραμμές υποστήριξης και ερμηνείας δεδομένων καινοτόμου έρευνας στο ΠΑ.ΠΕΛ. Βασικός γνώμονας του Εγχειριδίου είναι η διευκόλυνση εντοπισμού, αξιοποίησης και εφαρμογής, κατά συνέπεια, της ακαδημαϊκής έρευνας προς όφελος του κοινωνικού συνόλου. Επίσης, το παρόν εγχειρίδιο προορίζεται να βοηθήσει τα μέλη της ακαδημαϊκής κοινότητας του ΠΑ.ΠΕΛ, διαφωτίζοντας τον ρόλο της ΜΜΤΚ ως προς τις λεπτομερείς διαδικασίες εμπορικής αξιοποίησης της έρευνας και ίδρυσης εταιρειών τεχνοβλαστών.

Επί του πρακτέου, στόχος της ΜΜΤΚ, είναι τόσο η πραγματοποίηση και μεταφορά καινοτομιών, που προκύπτουν από την ακαδημαϊκή έρευνα, στην παραγωγική διαδικασία, όσο και η αξιολόγηση και ρύθμιση τους πριν την εφαρμογή σε αυτή. Το παρόν εγχειρίδιο έρχεται να ορίσει τις οδηγίες και τις διαδικασίες που απαιτούνται για την λειτουργία της ΜΜΤΚ στο ΠΑ.ΠΕΛ. Οι βασικοί στόχοι της ΜΜΤΚ στο ΠΑ.ΠΕΛ μπορούν να ορισθούν ως οι εξής:

- 1) η εξωστρεφής λειτουργία και διάχυση του ΠΑ.ΠΕΛ και των ερευνητικών αποτελεσμάτων αυτού, προς όφελος οργανισμών και φορέων σε τοπικό και εθνικό επίπεδο, παίρνοντας υπόψιν την πρακτική εφαρμογή της ακαδημαϊκής έρευνας στην κοινωνία και την οικονομία,
- 2) η βασική πληροφόρηση και εκπαίδευση της ακαδημαϊκής κοινότητας πάνω σε θέματα μεταφοράς τεχνολογίας, επιχειρηματικότητας και ΔΙ,
- 3) η διασύνδεση της ακαδημαϊκής έρευνας με κλάδους παραγωγής και επιχειρηματικότητας,
- 4) η έγκριση προτάσεων στρατηγικής, πολιτικής, κανόνων και διαδικασιών συλλογής, αξιολόγησης και προστασίας των δικαιωμάτων ΔΙ,
- 5) η αξιοποίηση και έγκριση της έρευνας και της τεχνογνωσίας του ΠΑ.ΠΕΛ για την ίδρυση τεχνοβλαστών και μεταφορά τεχνολογίας,
- 6) η σύναψη συμφωνιών για την μεταφορά τεχνολογίας και η έγκριση του πλαισίου παραχώρησης ΔΙ,
- 7) η κινητοποίηση περιφερειακών και τοπικών παραγόντων, για την αποτελεσματική και εξειδικευμένη υποστήριξη των καινοτόμων ερευνητικών αποτελεσμάτων του ΠΑ.ΠΕΛ.

### 3. Βασικές διαδικασίες κατοχύρωσης Διανοητικής Ιδιοκτησίας

#### 3.1 Ορισμός Διανοητικής Ιδιοκτησίας

Η ΔΙ αποτελεί το άυλο δικαίωμα ενός δημιουργού ως αποτέλεσμα των δημιουργιών της διανόησης ικανά να αξιοποιηθούν εμπορικά, ως τέτοια ορίζονται:

- οι εφευρέσεις,
- τα έργα λόγου και τέχνης, όπως ερευνητικές δημοσιεύσεις, επιστημονικές διατριβές κ.α,
- τα εμπορικά σήματα,
- τα βιομηχανικά σχέδια,
- η τεχνογνωσία ως εμπορικό μυστικό,
- οι εφαρμογές λογισμικού και οι βάσεις δεδομένων.

#### 3.2 Είδος Δικαιωμάτων Διανοητικής Ιδιοκτησίας

Τα δικαιώματα ΔΙ ορίζονται σε δύο κατηγορίες και διαχωρίζονται βάσει της στρατηγικής αξιοποίησης και του είδους του έργου από το οποίο απορρέουν. Στην πρώτη κατηγορία εμπίπτουν τα δικαιώματα για τα όποια είναι υποχρεωτική η κατοχύρωση Βιομηχανικής Ιδιοκτησίας στον Οργανισμό Βιομηχανικής Ιδιοκτησίας (ΟΒΙ) τα δικαιώματα αυτά είναι τα εξής:

- Διπλώματα Ευρεσιτεχνίας (ΔΕ),
- εμπορικά σήματα,
- εμπορικά σχέδια.

Ο ΟΒΙ είναι ο αποκλειστικά αρμόδιος φορέας στην Ελλάδα για την κατοχύρωση των ευρεσιτεχνιών και την προστασία των βιομηχανικών σχεδίων και των εμπορικών σημάτων. Επίσης, παρέχει τεχνολογική πληροφόρηση από δημοσιευμένα ΔΕ μέσα από διεθνείς βάσεις δεδομένων.

Στην δεύτερη κατηγορία ανήκουν τα δικαιώματα για τα οποία δεν απαιτείται κατοχύρωση και αποτελούν αυτοδικαίως πνευματική ιδιοκτησία του εφευρέτη ή/και της ερευνητικής ομάδας, αυτά είναι:

- οι εφαρμογές λογισμικού,
- οι βάσεις δεδομένων,
- τα έργα λόγου, όπως οι διατριβές και οι επιστημονικές δημοσιεύσεις.

Η αξιοποίηση των παραπάνω δικαιωμάτων γίνεται σε συνεργασία με το ΠΑ.ΠΕΛ και των εφευρέτη/ερευνητική ομάδα βάσει μελέτης στρατηγικής προστασίας της ΔΙ. Το ΠΑ.ΠΕΛ, κατέχει νομίμως ποσοστό επί της πνευματικής ιδιοκτησίας εφευρέσεων που έλαβαν μέρος στις εγκαταστάσεις του.



Η μελέτη για τον προσδιορισμό της στρατηγικής για την προστασία διενεργείται από ΜΜΤΚ σε συνεργασία με τον δημιουργό του ερευνητικού αποτελέσματος. Οι παρακάτω αρχές πρέπει να λαμβάνονται υπόψη:

- Η τυχόν προστασία ενός τεχνολογικού αποτελέσματος δεν πρέπει να εμποδίζει την ευρύτερη δυνατή αξιοποίησή του από οποιονδήποτε έχει τη θέληση και τη δυνατότητα (εξυπηρέτηση του *δημοσίου συμφέροντος*), ενώ ταυτόχρονα δεν θα αδυνατίζει την ευχέρεια του Ερευνητικού Φορέα να το εκμεταλλεύεται κατά προτεραιότητα για τους δικούς του σκοπούς.
- Ακόμα και τα αποτελέσματα που δεν είναι ώριμα ή που προορίζονται για διάθεση με ανοιχτές άδειες ή που δεν προβλέπεται άμεση αξιοποίησή τους πρέπει να προστατεύονται.
- Πριν από κάθε απόφαση κατοχύρωσης/προστασίας πρέπει να είναι σαφής και καταγεγραμμένη η πληροφορία σχετικά με το εάν υπάρχει συνιδιοκτησία στο αντικείμενο προστασίας.
- Για ερευνητικά αποτελέσματα που υπάρχει η προοπτική αξιοποίησης από τεχνοβλαστό, αυτή η προοπτική πρέπει να λαμβάνεται υπόψη κατά τη διαδικασία επιλογής προστασίας ώστε να μην δημιουργούνται προβλήματα στη διαδικασία μεταφοράς στη νέα εταιρεία.

Είναι σημαντικό κατά την επιλογή της προστασίας να λαμβάνεται επίσης υπόψη το μοντέλο (επιχειρηματικής) αξιοποίησης, που προβλέπεται. Σε περιπτώσεις π.χ. που δεν προβλέπεται πώληση ή μεταφορά της τεχνολογίας ή που η αξιοποίηση πρέπει να γίνει πολύ άμεσα ή/και δεν προβλέπεται να συνεχιστεί σε βάθος χρόνου (ευκαιριακή/ρηγή αγορά), μπορεί να αρκεί η τήρηση της μυστικότητας και να μην είναι απαραίτητη επίσημη κατοχύρωση.

### 3.3 Διαδικασίες Μονάδας Μεταφοράς Τεχνολογίας και Καινοτομίας

Η εμπορική αξιοποίηση της ΔΙ που προκύπτει από την ερευνητική διαδικασία στο ΠΑ.ΠΕΛ κατοχυρώνεται μέσω διαπραγματεύσεων από μια επιτροπή, τα μέλη της οποίας είναι:

- Πρόεδρος της Επιτροπής Ερευνών του ΕΛΚΕ
- Επικεφαλής της ΜΜΤΚ
- Εκπρόσωπος των ερευνητών, εκτός εάν υπάρχει θέμα σύγκρουσης συμφερόντων

Η επιτροπή με την υποστήριξη της ΜΜΤΚ, του εκπροσώπου της Μονάδας Οικονομικής και Διοικητικής Υποστήριξης του ΠΑ.ΠΕΛ, καθώς και με τη δυνατότητα υποστήριξης από τρίτους εξειδικευμένους συμβούλους, ειδικούς σε θέματα εμπορικής αξιοποίησης των ερευνητικών αποτελεσμάτων, θα είναι αυτοί που θα προτείνουν στο αρμόδιο όργανο ΕΛΚΕ ΠΑ.ΠΕΛ το πλαίσιο της συμφωνίας, στο οποίο θα περιλαμβάνεται και το σχετικό τίμημα της συναλλαγής. Αναλυτικότερα, για την κατοχύρωση της διανοητικής ιδιοκτησίας ισχύουν τα ακόλουθα:

Σε περίπτωση κατά την οποία ο ερευνητής κρίνει ότι η έρευνά του χρήζει κατοχύρωσης και αξιοποίησης επικοινωνεί με την ΜΜΤΚ.

Η ΜΜΤΚ μόνη της ή, όπου κρίνεται αναγκαίο, σε συνεργασία με εξειδικευμένο σύμβουλο/λους αξιολογεί και εισηγείται στο αρμόδιο όργανο της Επιτροπής Ερευνών και Διαχείρισης, το οποίο αποφασίζει, αν το ερευνητικό αποτέλεσμα πρέπει να προχωρήσει για κατοχύρωση ή εάν θα θεωρηθεί ελεύθερη εφεύρεση. Η αξιολόγηση από την ΜΜΤΚ βασίζεται σε πολλά κριτήρια, όπως:

- α) την ωριμότητα του έργου, την καινοτομία και εμπορική του προοπτική και ως επί το πλείστον την οικονομική και κοινωνική σημασία του έργου,
- β) το δυναμικό της αγοράς: σε πλαίσιο εθνικό ή παγκόσμιο καθώς και το μέγεθος του ανταγωνισμού μέσω χαρτογράφησης της αγοράς,
- γ) την ποιότητα της πνευματικής ιδιοκτησίας: δυνατότητα κατοχύρωσης Βιομηχανικής Ιδιοκτησίας (εφεξής ΒΙ) μέσω Διπλώματος Ευρεσιτεχνίας (εφεξής ΔΕ), τη δυνατότητα παραχώρησης αδειών χρήσης δικαιωμάτων στον ιδιωτικό τομέα για εμπορική αξιοποίηση.

Το αποτέλεσμα αυτής της αξιολόγησης από την ΜΜΤΚ είναι η ανάπτυξη ενός αρχείου αποτίμησης, που περιέχει τη δήλωση της εφεύρεσης λαμβάνοντας υπόψη:

- α) την τεχνική περιγραφή της εφεύρεσης,
- β) την κατάσταση προόδου της εφεύρεσης (προτεραιότητες, καινοτομίες),
- γ) την ιχνηλασιμότητα της εφεύρεσης (ποιο εργαστήριο που, πότε),
- δ) τις εμπλεκόμενες ερευνητικές δομές και τη χρηματοδότηση, (ποσοστά επί της εφεύρεσης κτλ.)
- ε) την έναρξη ορισμού δικαιωμάτων και κατοχύρωσης ΔΙ (ΔΕ, λογισμικό)

Η ΜΜΤΚ προσδιορίζει τις δυνατότητες οικονομικής αποτίμησης της έρευνας. Στόχος είναι τα αποτελέσματα έρευνας του ιδρύματος να μετουσιωθούν σε καινοτόμα προϊόντα επιτρέποντας την βέλτιστη οικονομική απόδοση στο ΠΑ.ΠΕΛ, στο εργαστήριο, στους εφευρέτες/συγγραφείς. Σκοπός της ΜΜΤΚ είναι να κρίνει και να αξιοποιήσει την έρευνα που είναι συνεπής με τις ακαδημαϊκές αρχές και τον Κώδικα Δεοντολογίας και Καλής Πρακτικής του ΠΑ.ΠΕΛ.

Σε περίπτωση κατά την οποία θεωρηθεί ελεύθερη εφεύρεση ο ερευνητής/τες μπορούν να προχωρήσουν με δικά τους μέσα σε κατοχύρωση, εφόσον το επιθυμούν, ή να συνεργαστούν με την ΜΜΤΚ για του τρόπους διάχυσης του αποτελέσματος.

Σε περίπτωση κατά την οποία θεωρηθεί ότι η εφεύρεση χρήζει κατοχύρωσης ο ερευνητής/τες επικοινωνεί με την ΜΜΤΚ και ξεκινά η διαδικασία της κατοχύρωσης.

Εφόσον ξεκινήσει επίσημα η διαδικασία της κατοχύρωσης, με κατάθεση αιτήματος, ο ερευνητής/τες επικοινωνούν με την ΜΜΚΤ και ξεκινάει η διαδικασία της συμβουλευτικής επιχειρηματικής ωρίμανσης ερευνητικού αποτελέσματος. Περισσότερες πληροφορίες για το αίτημα κατοχύρωσης παρουσιάζεται στον Κανονισμό Μεταφοράς Τεχνολογίας

Σε περίπτωση κατά την οποία θεωρηθεί ότι η εφεύρεση δεν χρειάζεται ούτε κατοχύρωση ούτε μπορεί να διατεθεί ελεύθερα αλλά μπορεί να προχωρήσει απευθείας για αξιοποίηση ο ερευνητής/τες επικοινωνούν με την ΜΜΚΤ και ξεκινάει η διαδικασία της συμβουλευτικής επιχειρηματικής ωρίμανσης ερευνητικού αποτελέσματος.

## 4. Βασικές διαδικασίες αξιοποίησης Διανοητικής Ιδιοκτησίας

### 4.1 Αξιοποίηση Ερευνητικού Έργου ΠΑ.ΠΕΛ και ρόλος τεχνοβλαστού

Το βασικό ζήτημα για τη μεταφορά τεχνολογίας είναι η επιχειρηματική αξιοποίηση του Ερευνητικού Έργου στο ΠΑ.ΠΕΛ και η κατοχύρωση της ΔΙ επί των αποτελεσμάτων του. Βασική αρχή επιχειρηματικής αξιοποίησης ενός ερευνητικού έργου, είναι να αποφασίσει η ερευνητική ομάδα το επιχειρηματικό πλαίσιο:

- α) συνεργασία με μια επιχείρηση ή την σύσταση μιας νέας επιχείρησης που στοχεύει την αξιοποίηση της έρευνας και τεχνογνωσίας της ερευνητικής ομάδας,
- β) παροχή εξειδικευμένων συμβουλευτικών υπηρεσιών, ανάληψη νέων ερευνητικών έργων σε αντικείμενα του πεδίου της ερευνητικής της δραστηριότητας ή/και εμπορική ανάπτυξη προϊόντος βάσει ερευνητικών αποτελεσμάτων,
- γ) δυνατότητα νέων ερευνητικών έργων για λογαριασμό επιχείρησης, κατόπιν ανάθεσης από την επιχείρηση έναντι αμοιβής.

Από τις αποφάσεις των ερευνητών ή της ερευνητικής ομάδας επί του επιχειρηματικού πλαισίου εξαρτώνται και οι προοπτικές επιχειρηματικής αξιοποίησης, από το ΠΑ.ΠΕΛ, είτε ενός ερευνητικού έργου και είτε της γενικότερης ερευνητικής δραστηριότητας της ομάδας. Η απόφαση επί του επιχειρηματικού πλαισίου, των ενδιαφερομένων, είναι απαραίτητη προϋπόθεση για την σύναψη των εμπορικών συμφωνιών και τις απαραίτητες διαδικασίες που απαιτούνται για παραχώρηση δικαιωμάτων ΔΙ, από τον ΕΛΚΕ.

Η θεμελιώδης αρχή ίδρυσης τεχνοβλαστών έγκειται στην σχέση της ΔΙ με την αγορά την παραγωγή και το οικονομικό όφελος του ιδρύματος. Οι ερευνητικές δραστηριότητες που διεξάγονται εντός του ΠΑ.ΠΕΛ οδηγούν συχνά σε ανάπτυξη τεχνογνωσίας, καινοτόμων τεχνολογικών διαδικασιών, νέων προϊόντων και συσκευών, πρωτότυπων μεθοδολογιών τα οποία μπορούν να αποτελέσουν αντικείμενο περαιτέρω ερευνητικής ανάπτυξης, βιομηχανικής εφαρμογής, εμπορικής αξιοποίησης κλπ. Η ανάπτυξη οποιουδήποτε προϊόντος εντός του ΠΑ.ΠΕΛ με αυτά τα χαρακτηριστικά μπορεί να αποτελέσει αντικείμενο μεταφοράς τεχνολογίας από το ίδρυμα προς έναν τεχνοβλαστό, ο οποίος θα αναλάβει την περαιτέρω ερευνητική, βιομηχανική ή εμπορική αξιοποίησή του.

Μέσω της αδειοδότησης και ίδρυσης τεχνοβλαστών, το ΠΑ.ΠΕΛ προστατεύει, χρηματοδοτεί και υποστηρίζει τα καινοτόμα προϊόντα έρευνας έως ότου υιοθετηθούν από εταιρείες στον ιδιωτικό και δημόσιο τομέα με την παραχώρηση αδειών χρήσης δικαιωμάτων (licensing) και με σκοπό την εκμετάλλευση και εμπορική αξιοποίησή τους. Το ΠΑ.ΠΕΛ μέσω των οργάνων του εγκρίνει προτάσεις για την παροχή συμβουλευτικών υπηρεσιών έρευνας και καινοτομίας στον ιδιωτικό και δημόσιο τομέα, και τη σύναψη συμφωνιών πλαισίου εγκρίνοντας ρήτρες σχετικές με τη ΔΙ.

Η μεταφοράς τεχνολογίας και ίδρυσης εταιρείας τεχνοβλαστού, στηρίζει το ΠΑ.ΠΕΛ και κατ'έπекταση τους ερευνητές, ως προς την χρηματοδότηση και βιωσιμότητα της ακαδημαϊκής έρευνας.

Οι τεχνοβλαστοί του ΠΑ.ΠΕΛ:

- στοχεύουν να διευκολύνουν, να απλοποιήσουν και να επιταχύνουν τη μεταφορά τεχνολογίας και γνώσης από τη δημόσια έρευνα σε εταιρείες όλων των μεγεθών.
- λειτουργούν σε στενή συνεργασία με τις οικονομικές υπηρεσίες του ιδρύματος.
- θεωρούνται ως σημαντικά εργαλεία εμπορικής αξιοποίησης της έρευνας και δικτύωσης των ερευνητών και των εργασθηρίων του ΠΑ.ΠΕΛ με την αγοράς.

#### 4.2 Διαδικασίες Μονάδας Μεταφοράς Τεχνολογίας και Καινοτομίας

Η ΜΜΤΚ είναι αρμόδια να πληροφορεί και να υποστηρίζει τους ερευνητές του Πανεπιστημίου Πελοποννήσου στην ίδρυση επιχειρήσεων τεχνολογικής βάσης (τεχνοβλαστών). Για τον σκοπό αυτό, μετά τη διαδικασία αξιολόγησης και κατοχύρωσης, υλοποιούνται οι ακόλουθες ενέργειες:

- Διαδικασίες μάρκετινγκ για την αξιοποίηση είτε α) από υφιστάμενες επιχειρήσεις, με τη σύναψη σύμβασης μεταφοράς τεχνολογίας είτε β) με την ίδρυση επιχείρησης τεχνοβλαστού.
- Σε περίπτωση κατά την οποία η αξιοποίηση προχωρήσει σε συνεργασία με υφιστάμενη/νες επιχείρηση συνάπτεται σύμβαση μεταφοράς τεχνολογίας (εκχώρηση δικαιωμάτων – licensing).
- Σε περίπτωση κατά την οποία η αξιοποίηση προχωρήσει με την ίδρυση τεχνοβλαστού αποφασίζεται από το αρμόδιο όργανο (Επιτροπή Ερευνών και Διαχείρισης), κατόπιν συγκεκριμένης διαδικασίας, αν το Πανεπιστήμιο Πελοποννήσου θα συμμετέχει στο μετοχικό σχήμα του τεχνοβλαστού ή θα εκχωρηθεί η τεχνογνωσία με σύμβαση μεταφοράς τεχνολογίας (εκχώρηση δικαιωμάτων – licensing).
- Η αξιοποίηση υλοποιείται βάσει των συμφωνιών που έχουν συναφθεί.
- Τα έσοδα/χρηματοροές προκύπτουν με τη μορφή μερισμάτων/ royalties.
- Τα έσοδα/χρηματοροές επανεπενδύονται στην έρευνα σύμφωνα με τη διαδικασία που προβλέπεται από τον Κανονισμό Μεταφοράς Τεχνολογίας.

#### 4.3 Ακαδημαϊκή κοινότητα και αγορά

Η ΜΜΤΚ του ΠΑ.ΠΕΛ εφαρμόζει πολιτική "ανοικτών θυρών" και επιδιώκει τη συνεργασία με δημόσιους και ιδιωτικούς φορείς χρηματοδότησης με σκοπό τη διερεύνηση των δυνατοτήτων για την αξιοποίηση ερευνητικών αποτελεσμάτων.

Οι επιχειρήσεις που ενδιαφέρονται να συνεργαστούν με το ΠΑ.ΠΕΛ, στο πλαίσιο της αξιοποίησης των ερευνητικών αποτελεσμάτων μπορούν να απευθυνθούν στην ΜΜΤΚ για

την αναγνώριση τομέων κοινού ενδιαφέροντος και να ενημερωθούν για το πλήθος και εύρος των ανακαλύψεων/ εφευρέσεων/ερευνητικών αποτελεσμάτων που υπάρχουν στο ΠΑ.ΠΕΛ.

Επιπρόσθετα, η ΜΜΤΚ συμμετέχει ενεργά στο περιφερειακό, εθνικό και διεθνές οικοσύστημα καινοτομίας, με στόχο τη δικτύωση των ερευνητών και των εργαστηρίων του ΠΑ.ΠΕΛ με την αγορά και την αξιοποίηση της έρευνάς τους προς όφελος του Πανεπιστημίου, της εθνικής οικονομίας και της κοινωνίας. Ακόμα, η ΜΜΤΚ διαμεσολαβεί μεταξύ του Πανεπιστημίου και της αγοράς προκειμένου να αξιοποιηθεί η έρευνά του και να υποστηριχθούν κυρίως οι ελληνικές επιχειρήσεις στη βελτίωση των υφιστάμενων προϊόντων και υπηρεσιών τους και στη δημιουργία νέων.

## 5. Καταμερισμός Εσόδων από Συμβάσεις Μεταφοράς Τεχνολογίας – Καταμερισμός Χρηματορροών από Συμβάσεις Μεταφοράς Τεχνολογίας

Ο ΕΛΚΕ διαχειρίζεται τα έσοδα που προέρχονται από την εμπορική εκμετάλλευση δικαιωμάτων διανοητικής ιδιοκτησίας, προϊόντων μεταφοράς τεχνολογίας – τεχνογνωσίας, που προκύπτουν από την εκτέλεση χρηματοδοτούμενων έργων και την εν γένει δραστηριότητα των μελών της πανεπιστημιακής κοινότητας.

Ποσοστό τουλάχιστον 25% των εσόδων αυτών αποδίδεται στον τακτικό προϋπολογισμό του Πανεπιστημίου Πελοποννήσου (άρθρο 59 παρ.6α Ν.4485/2017). Το υπόλοιπο ποσό διατίθεται, κατά προτεραιότητα, για την κάλυψη των δαπανών που καταβλήθηκαν για την απόκτηση και συντήρηση των τίτλων πνευματικής ιδιοκτησίας, καθώς, επίσης, και αυτών που προέκυψαν κατά τη διαπραγμάτευση συμβάσεων μεταφοράς τεχνολογίας κατά τη διάρκεια του χρόνου ισχύος των αντίστοιχων τίτλων. Τέτοιου είδους δαπάνες περιλαμβάνουν αμοιβές που καταβλήθηκαν σε τρίτους για νομικές και συμβουλευτικές υπηρεσίες, καθώς επίσης και για την κατοχύρωση των τίτλων. Οι αμοιβές που πληρώνονται σε τρίτους μπορούν να είναι είτε εφάπαξ ή να έχουν τη μορφή προσυμφωνημένου ποσοστού από το συνολικό ύψος των δικαιωμάτων εκμετάλλευσης, εφόσον υπάρχουν.

Το υπόλοιπο ποσό, εφόσον μοναδικός δικαιούχος των δικαιωμάτων διανοητικής ιδιοκτησίας είναι το Πανεπιστήμιο Πελοποννήσου (όπως όταν υπάρχει παραίτηση των καθηγητών – ερευνητών) συνιστά ίδιους πόρους του ΕΛΚΕ και διατίθεται σύμφωνα με την ισχύουσα νομοθεσία.

Σε περίπτωση που υπάρχουν και δικαιούχοι φυσικά πρόσωπα (καθηγητές εφευρέτες/δημιουργοί), το υπόλοιπο ποσό κατανέμεται ως εξής: 60% λαμβάνουν οι καθηγητές (εφευρέτες/δημιουργοί) και 40% ο ΕΛΚΕ. Το ποσοστό του ΕΛΚΕ συνιστά ίδιους πόρους και διατίθεται σύμφωνα με την ισχύουσα νομοθεσία.

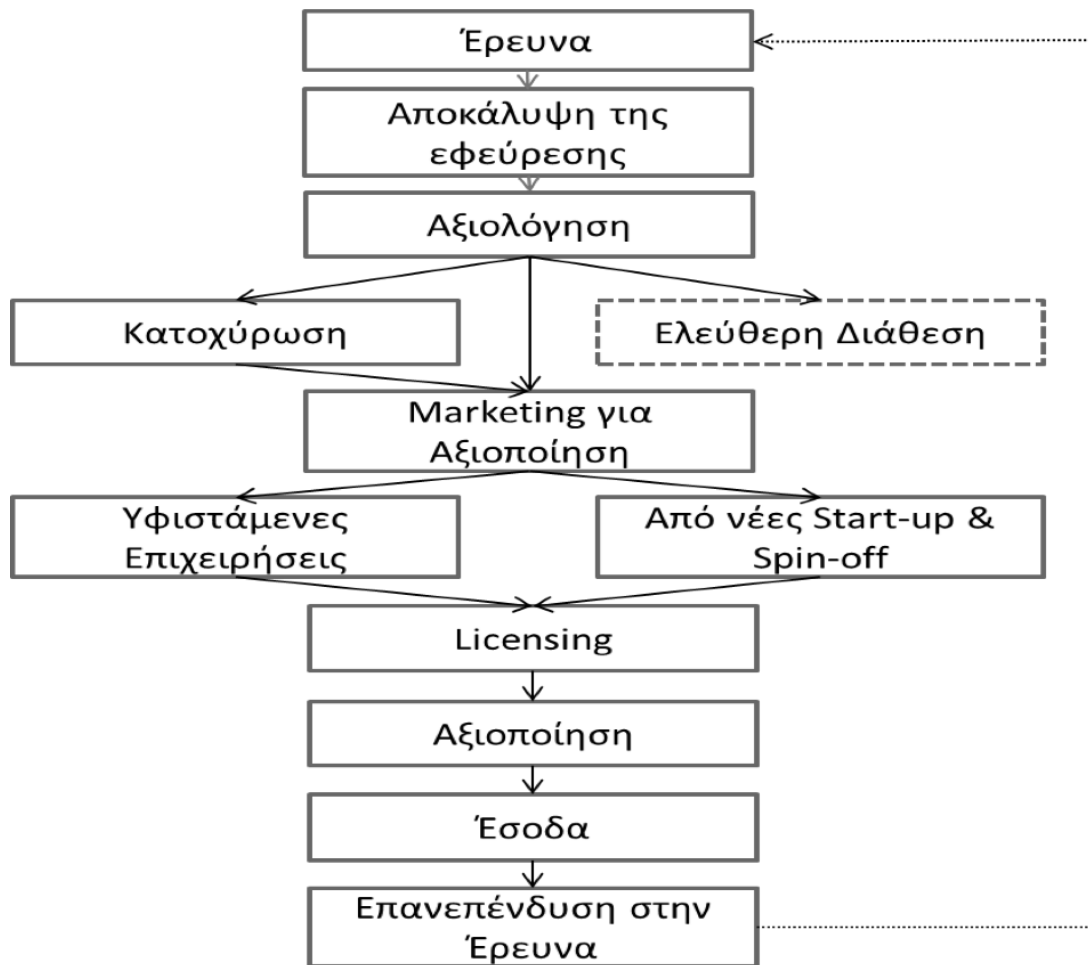
Ο ΕΛΚΕ είναι δυνατόν να συμβάλλει στη χρηματοδότηση διάχυσης/έκδοσης των αποτελεσμάτων μιας έρευνας. Το ποσό της συγκεκριμένης δαπάνης επιστρέφεται στον ΕΛΚΕ από τον εκδότη, συγγραφέα ή, χρηματοδοτηθέντα ερευνητή.

Ο ΕΛΚΕ διατηρεί το δικαίωμα να απαιτήσει από τον χρηματοδοτηθέντα εκδότη ποσοστό μέχρι 30% από την εμπορική εκμετάλλευση της έκδοσης, της οποίας σκοπός ήταν η διάδοση των αποτελεσμάτων της έρευνας.

Για τον υπολογισμό του καταμερισμού των εσόδων που προέρχονται από πληρωτέα μερίσματα λόγω της συμμετοχής του Πανεπιστημίου (ΕΛΚΕ) στο μετοχικό Κεφάλαιο Τεχνοβλαστών ή ως αντάλλαγμα από σύμβαση μεταφοράς τεχνολογίας ισχύουν όσα αναφέρονται στην προηγούμενη παράγραφο.

## 6. Διάγραμμα ροής Διαδικασιών Μεταφοράς Τεχνολογίας

Η συνολική διαδικασία για την κατοχύρωση και αξιοποίηση της Διανοητικής Ιδιοκτησίας αποτυπώνεται στο ακόλουθο διάγραμμα ροής. Η Μονάδα Μεταφοράς Τεχνολογίας και Καινοτομίας και οι υπόλοιποι αρμόδιοι φορείς του Πανεπιστημίου Πελοποννήσου συνδράμουν και υποστηρίζουν τους ερευνητές σε όλα τα στάδια που παρουσιάζονται στη συνέχεια και έχουν αποτυπωθεί στα προηγούμενα κεφάλαια.



Εικόνα 1: Διάγραμμα Ροής Διαδικασιών Μεταφοράς Τεχνολογίας